

# DIMINUIR PARA SOMAR

Ajudar a reduzir danos é aumentar as possibilidades de cuidado aos usuários de drogas.



# EXPEDIENTE

## **Supervisão Geral**

Rubem César Fernandes  
Samantha Pereira França

## **Coordenação Técnica**

Fabiana Lustosa Gaspar  
Fabiane Minozzo

## **Coordenação Editorial**

Inaiara Bragante

## **Elaboração Técnica**

Rose Teresinha da Rocha Mayer  
Alessandra Zambeli Alberti  
Simone Alves de Almeida  
Fabiana Lustosa Gaspar  
Fabiane Minozzo

## **Revisão Técnica**

Fabiana Lustosa Gaspar  
Fabiane Minozzo

## **Equipe Educação Permanente**

Analaura Ribeiro Pereira  
Adriana Brant  
Cristina Guedes Veneu  
Francisco Potiguara  
Inaiara Bragante

## **Projeto Gráfico, Ilustrações, Organização e Revisão de Textos**

*Espaço Donas Marcianas*  
*Arte e Comunicação*  
Arte: Gabi Caspary  
Texto: Gizane Barreto

## **Colaboradores**

Pedro Vicente Canesim Bittencourt  
Ana Clara Telles C. de Souza

Publicação produzida pela área de educação permanente do Viva Comunidade.

O consumo de drogas, não só do cigarro e do álcool, mas também do crack, tem sido identificado rotineiramente pelas equipes de Saúde da Família como um grande problema a ser abordado nos territórios. Apesar do interesse e desejo em desenvolver atividades neste sentido, os profissionais encontram-se, muitas vezes, limitados e sem instrumentos que os auxiliem nesta abordagem.

Sob esse panorama, a necessidade de um planejamento de ações para a abordagem das pessoas usuárias de álcool e outras drogas pelas equipes de Saúde da Família tornou-se imperativa.

Em maio de 2010, visando à integração de diversas áreas de conhecimento e o fomento da discussão sobre esse tema, foi realizado o Seminário Crack – Repensando as Estratégias de Atenção à Saúde pelo Viva Rio, em parceria com a Subsecretaria de Atenção Primária, Vigilância e Promoção de Saúde – SMSDC.

A partir das reflexões e construções proporcionadas pelo Seminário, foi possível apontar em um documento direções de trabalho para a atuação dos profissionais de Saúde da Família nas comunidades, desde a perspectiva da redução de danos para o cuidado em relação à problemática do álcool e outras drogas. Dentre essas direções, destaca-se a construção desta cartilha de apoio ao trabalho desenvolvido pelos Agentes Comunitários de Saúde nesta temática.

Esta cartilha “Diminuir para Somar” visa a apoiar as ações desenvolvidas pelos profissionais da Saúde da Família – em especial, pelos Agentes Comunitários de Saúde – que dão atenção às pessoas usuárias de álcool e outras drogas.

Para identificar e levantar as principais questões e problemas vividos no trabalho cotidiano, a oficina sobre “Redução de Danos e Seus Desafios Concretos” foi realizada com esses profissionais, em parceria com a equipe do Centro de Referência para Assessoramento e Educação em Redução de Danos de Porto Alegre, RS. Para maior clareza e facilidade, os levantamentos realizados na oficina encontram-se presentes na cartilha sob a forma de perguntas e respostas.

É importante esclarecer que esta cartilha não pretende, de forma alguma, esgotar e esclarecer todas as dúvidas, mas oferecer informações e ferramentas que orientem este delicado trabalho que suscita tantos receios e incertezas.

Vale destacar que, para ter qualidade, o trabalho não precisa abrir mão de questionamentos, pois, de fato, são eles que tornam a prática mais potente e viva.

## SUMÁRIO

1. Conhecendo a Estratégia de Redução de Danos	4
2. O papel da equipe de Saúde da Família na atenção aos usuários de álcool e outras drogas	10
3. Imaginário social e preconceitos	16
4. Uso, abuso e dependência - Por que as pessoas usam drogas? Quais as formas de uso?	20
5. O que é preciso saber para abordar um usuário de álcool e outras drogas?	30
6. Como abordar a família de um usuário de álcool e outras drogas?	42
7. Possibilidades de ações e de tratamento	50
8. Aprendendo com a realidade de alguns casos	58
9. Rede de Serviços de Saúde Mental	64
9.1 Área Programática 2.1	
9.2 Área Programática 3.1	
9.3 Área Programática 3.3	
Bibliografia consultada	98

# 1. CONHECENDO A ESTRATÉGIA DE REDUÇÃO DE DANOS

## O que significa Redução de Danos?

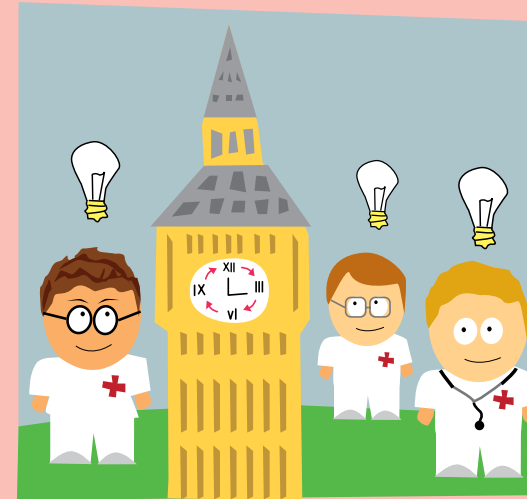
É uma estratégia da Saúde Pública que busca minimizar as consequências adversas do consumo de drogas do ponto de vista da saúde e dos seus aspectos sociais e econômicos sem, necessariamente, reduzir esse consumo.

## Conhecendo um pouco da história da Redução de Danos

Parte-se da idéia de que a saúde é um direito fundamental do ser humano, devendo o Estado prover as condições indispensáveis ao seu pleno exercício. Ações e serviços para a promoção, proteção e recuperação voltados aos usuários de drogas e suas famílias têm sido viabilizados e garantidos.

Muitas são as histórias de construção deste trabalho e o seu conhecimento e apropriação contribuirão bastante para o fortalecimento de suas ações no território.

**Redução de Danos implica em intervenções singulares, que podem envolver o uso protegido, a diminuição do uso da droga, a substituição por substâncias que causem menos agravos ou até mesmo a abstinência.**



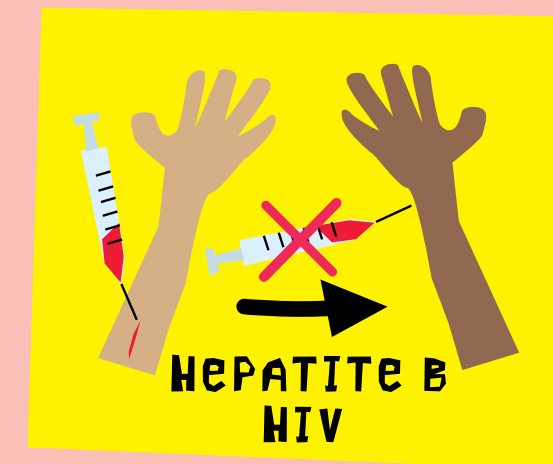
**1980** – A partir dos anos 80, a redução de danos surge de forma sistematizada em programas de saúde. Inicialmente, objetivando reduzir a contaminação pela hepatite B entre usuários de drogas injetáveis (UDI) e, posteriormente, pela contaminação pelo HIV.

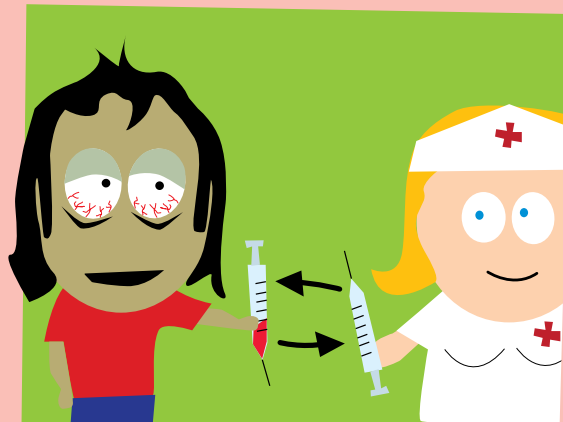
**1926**

## Linha do tempo

**1926** - Na Inglaterra, surgiram as primeiras sementes do conceito de “redução de danos”. Um grupo de médicos definiu, no Relatório de Rolleston, que a maneira mais adequada de tratar dependentes de heroína e morfina era realizar uma administração monitorada do uso dessas drogas, de forma a aliviar os sintomas de abstinência.

**1980**





**1984** – Em Amsterdã, Holanda, surge um programa experimental de troca de seringas para os UDI.

**1993** – O governo de Santos implantou o primeiro projeto no Brasil, lançando mão da figura dos “redutores de danos” como agentes de promoção e prevenção em saúde.



**1995** – Em Salvador, Bahia, surge o primeiro Programa de Redução de Danos (PRD) do Brasil a realizar troca de seringas. Depois deste, diversos programas e projetos de Redução de Danos são implantados em estados brasileiros, consolidando-a como uma estratégia de atenção aos usuários de drogas.

**1998** – É sancionada, no estado de São Paulo, a primeira lei estadual que legaliza a troca de seringas.

**2004** – A Redução de Danos passa a ser vislumbrada como uma estratégia na Política de Atenção Integral a Usuários de Álcool e Outras Drogas, lançada pelo Ministério da Saúde.

O foco dessa Estratégia Pública de Saúde não se assenta exclusivamente sobre os Programas de Redução de Danos e as ações de trocas de seringas, mas sim na constituição de ações de redução de danos que transversalizam os serviços da rede assistencial do SUS, em especial, os serviços de saúde mental (como os Centros de Atenção Psicossocial - CAPS) e os serviços de atenção primária à saúde (como a Estratégia Saúde da Família).

1984

**1989** – No município de Santos (São Paulo), ocorreu a primeira tentativa no Brasil de implantação do programa de redução de danos. Impedidos de fornecer seringas para os UDI como forma de evitar a contaminação pelo vírus HIV, em função de uma ordem judicial, os profissionais estimulavam o uso de hipoclorito de sódio para a desinfecção de agulhas e seringas reutilizadas.

1989

1993

1995

1998

2004



**Esta estratégia apresenta uma compreensão bastante ampliada sobre o uso de álcool e outras drogas nas sociedades atuais, buscando diversificar as formas de lidar com o problema. Não se pautava exclusivamente na abstinência e na prescrição de “comportamentos adequados”.**



2006



**2006** – A divulgação e implementação da Política Nacional de Promoção da Saúde veio reforçar as ações de atenção ao usuário de drogas. A intersectorialidade e a atenção integral são importantes elementos para a concretização desta política.

Preconiza-se o desenvolvimento de iniciativas preventivas e de redução de danos pelo consumo de álcool e outras drogas que envolvam a co-responsabilização e autonomia da população.

**Pessoas usuárias de drogas têm direito à saúde como qualquer outra.**

### Há levantamentos estatísticos em relação à eficácia do trabalho de Redução de Danos?

Existem alguns levantamentos em nível municipal, estadual e nacional que confirmam a resolubilidade e a contribuição dessa estratégia.

Entretanto, a colaboração maior se dá no aspecto qualitativo do processo de trabalho, que confere um estatuto cidadão às pessoas que usam drogas.

### Quais os profissionais que formam a equipe de Redução de Danos?

De início, pessoas que usavam drogas ou pessoas próximas e familiarizadas com o universo do uso, abertas à linguagem e às dimensões de realidade, realizavam o trabalho de redução de danos.

Atualmente, qualquer pessoa, trabalhador ou cidadão tem sua participação no sentido de protagonizar a Redução de Danos nas práticas intersectoriais de

promoção da vida das pessoas que usam drogas e de sua rede social e afetiva.



“Pensar Redução de Danos é pensar práticas em saúde que considerem a singularidade dos sujeitos, que valorizem sua autonomia e que tracem planos de ação que priorizem sua qualidade de vida.” (VINADÉ, 2009, p. 64).

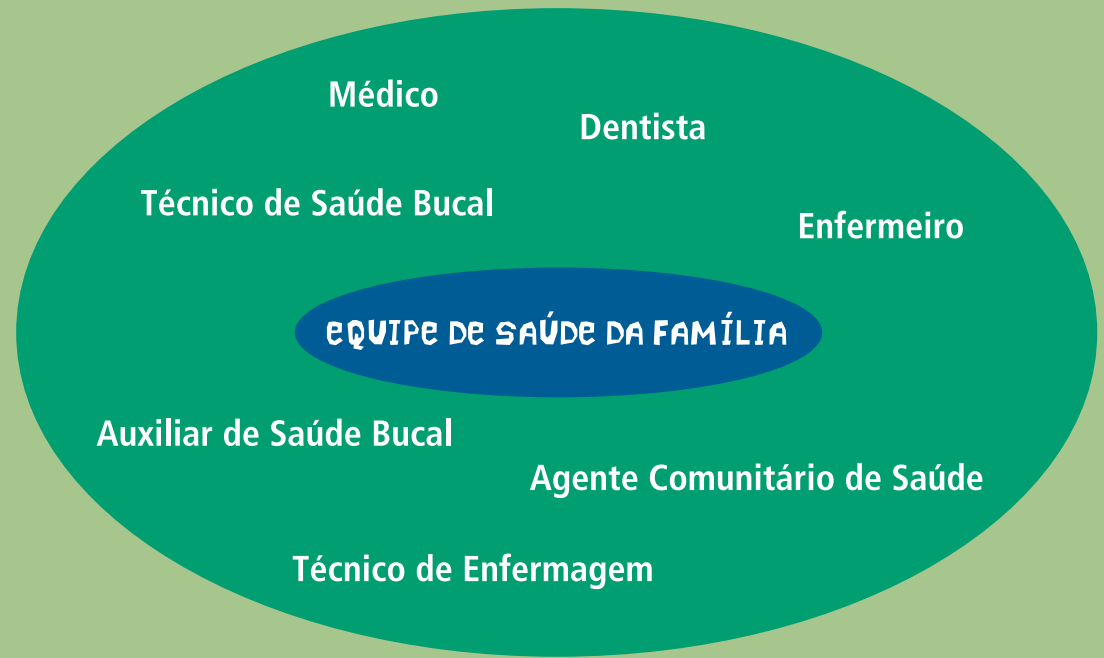
## 2. O PAPEL DA EQUIPE DE SAÚDE DA FAMÍLIA NA ATENÇÃO AOS USUÁRIOS DE ÁLCOOL E OUTRAS DROGAS



Próximo ao território, perto dos usuários.

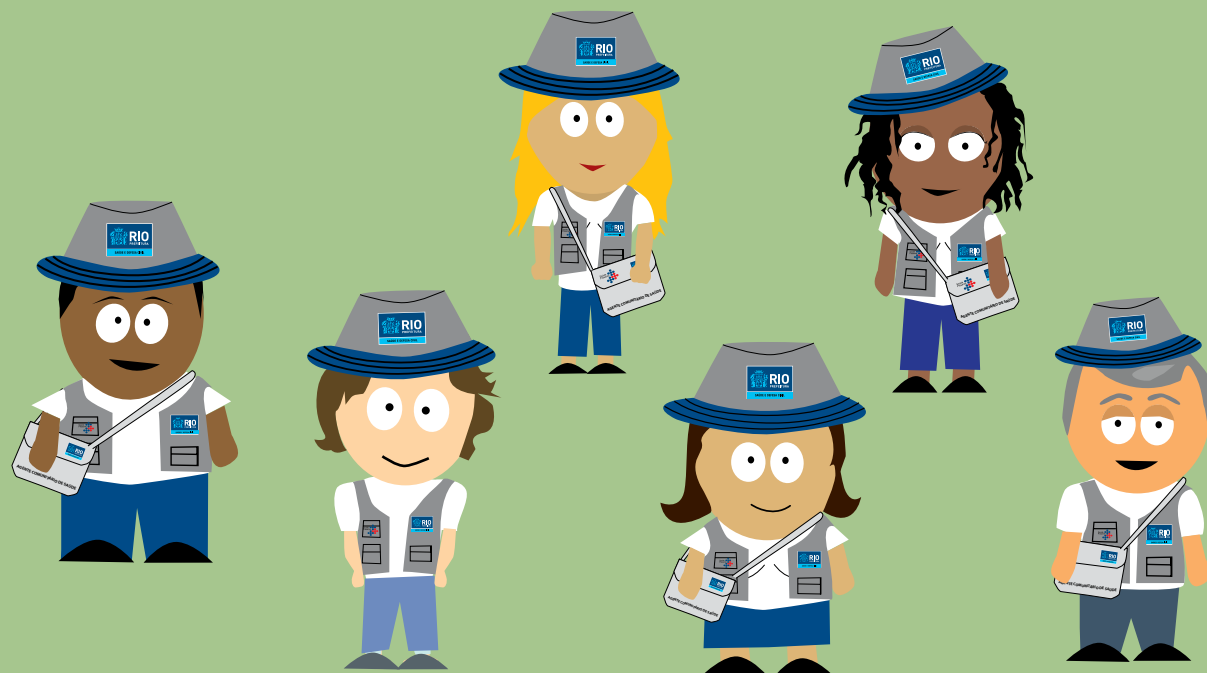
No que tange aos usuários de álcool e outras drogas, a Estratégia Saúde da Família tem ocupado um papel cada vez mais importante. A proximidade que o território e a população proporcionam para as equipes de Saúde da Família abre espaço para o efetivo processo de construção de saúde das pessoas e das comunidades.

A Estratégia Saúde da Família é operacionalizada mediante a implantação de equipes multiprofissionais em unidades de saúde, tendo como máximo recomendado o equivalente a quatro mil pessoas sob sua responsabilidade para prestar atenção em saúde.



Apostando que a produção de saúde está relacionada com a vida comunitária, a formação de vínculos e os hábitos sociais, a Saúde da Família trabalha com a perspectiva da qualidade de vida no território onde a vida acontece. Sendo assim, as equipes de SF ocupam um lugar especial nas políticas sobre drogas, pois trabalham nas comunidades, diretamente onde os conflitos da vida cotidiana acontecem, sendo a porta de entrada preferencial do Sistema Único de Saúde (SUS).

As equipes de Saúde da Família devem se preparar para acolher o usuário de drogas primeiramente desenvolvendo um trabalho pautado no vínculo e na confiança, elementos fundamentais para a adesão ao tratamento. A vulnerabilidade e a marginalidade que acompanham o dependente químico podem tornar-se barreiras intransponíveis se não manejadas com foco no acolhimento.



## ACS: profissionais que são o elo entre a Saúde da Família e a população.

Então, no que diz respeito à questão do álcool e outras drogas, é inegável o papel das equipes de Saúde da Família:

- na prevenção do uso prejudicial e dos riscos a ele associados;
- na promoção da saúde; e
- no tratamento dos problemas relativos ao uso, abuso e dependência química.

### Os Agentes Comunitários de Saúde (ACS):

São profissionais da equipe de SF (moradores da própria comunidade) que atuam como elo entre a SF e a população. Os ACS, por serem residentes na comunidade e por trabalharem no território, se destacam pelo contato com os casos de uso de álcool e outras drogas.

A visita mensal do ACS a um grupo de pessoas de uma determinada área proporciona que os sujeitos e famílias que estão em maior risco sejam atendidos. Dentre essas pessoas, pode-se citar as que não vão às consultas, as que não solicitam ajuda (como, por exemplo, as que fazem uso prejudicial de drogas), as que sofrem atos de violência e as que estão em risco de suicídio. Ou seja, são as que mais necessitam e não necessariamente as que mais demandam (LANCETTI, 2006).

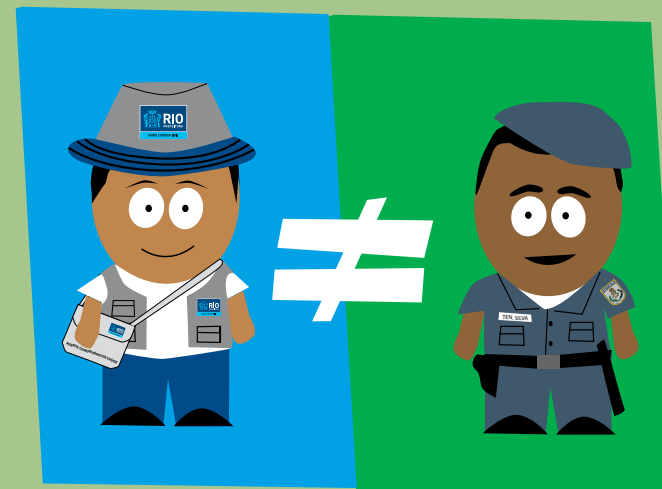
### Qual a conexão entre a Redução de Danos e a Estratégia Saúde da Família?

A participação da Estratégia Saúde da Família na construção e implementação de ações de cuidado à saúde de usuários de drogas é fundamental, uma que vez que são as equipes que conhecem profundamente a realidade local. Diariamente, os profissionais da Saúde da Família convivem com os usuários no território, compo

a cena e partilhando os mesmos conflitos e angústias.

Ressalta-se a importância da atuação dos Agentes Comunitários de Saúde no processo de construção do vínculo e da confiança necessários ao atendimento.

Os Agentes Comunitários de Saúde podem mostrar às pessoas que usam drogas que os **profissionais da Saúde da Família são agentes de saúde e não agentes da justiça ou da repressão.**





Sob esta perspectiva, pode-se visualizar que a interface entre a **Redução de Danos e as equipes de Saúde da Família** aponta interessantes **possibilidades de criação**, como (VINADÉ, 2009):

- o trabalho pautado no vínculo;
- a existência de uma equipe heterogênea;
- a articulação intersetorial; e
- a existência do Agente Comunitário de Saúde (ACS).

Em contrapartida, revela desafios, tais como:

- a proximidade do território, que impõe a relação com a violência e o tráfico;
- o sentimento de despreparo e frustração das equipes;
- a medicalização da vida; e
- a necessidade de revisão cotidiana do conceito de saúde.

## LEMBRE-SE

**O uso de drogas – principalmente as ilícitas – é uma condição clandestina, pela qual as pessoas não querem ser identificadas ou rotuladas. O medo de sofrer retaliações as afastam da possibilidade de buscar atendimento, agravando seu estado de saúde física, psíquica e social.**



Vínculo e confiança são os canais de aproximação.

### Como enfrentar esses desafios?

Muitas pessoas que usam drogas procuram a equipe de Saúde da Família, mas nem sempre os profissionais conseguem identificá-las. Isso porque, em geral, as pessoas sentem dificuldade de falar sobre si com outra pessoa, se não houver um vínculo e uma relação de confiança estabelecidos.

Este medo faz com que muitas pessoas que usam drogas não procurem seus direitos, como se tivessem que abdicar da condição de cidadãos e aceitar a condição de marginalidade. Nesse sentido, a Saúde da Família torna-se um campo potente de intervenções, pois possibilita que essas pessoas conheçam a sua equipe de saúde, o seu ACS, e criem laços de confiança, identificando profissionais com os quais se sintam mais à vontade para conversar.

### 3. IMAGINÁRIO SOCIAL E PRECONCEITOS

O uso de drogas não é “sem-vergonhice”. O estigma e o preconceito ligados ao consumo de drogas ilícitas baseiam-se na proibição penal e na associação sistemática dessas substâncias à miséria e ao crime organizado.

O usuário de drogas é visto na nossa sociedade como uma pessoa improdutiva, marginal, fora da lei e pouco confiável. Esses rótulos são

construídos a partir do preconceito. Este preconceito aparece retratado em ideias como: “ele usa drogas porque quer”; “ele é responsável por escolher usar drogas”; “ele está perdido mesmo”. Esses “chavões” fazem com que se acredite que não há como ajudar um usuário de droga e que só estaríamos realmente ajudando-o quando ele resolvesse parar de usar a droga (ESCOLA DE SAÚDE PÚBLICA, 2004, p. 9).



Não se pode reduzir o usuário de drogas à categoria de “drogadito”, pois, desta forma, esquecemos os muitos outros aspectos que

constituem esta pessoa, como, por exemplo, ser marido/esposa, mãe/pai, trabalhador/trabalhadora.



**Por que a maioria das pessoas que usa drogas não assume que é viciada?**

Talvez porque a maioria das pessoas que usa drogas não seja “viciada”.

**As substâncias ilegais são mais perigosas do que as legalizadas?**

Não necessariamente. O fato de a substância ser legal ou ilegal não tem relação direta com o perigo que ela oferece. Há a tendência de se achar que substâncias como o álcool, que são legalizadas, não são tão prejudiciais quanto às drogas ilegais. Isso é um engano. Observa-se na sociedade brasileira uma tolerância

com relação às drogas legalizadas (álcool, medicamentos, fumo etc.)

Os perigos relacionados ao uso de drogas não dependem da sua legalidade e sim da forma como a droga é utilizada, em quais condições e quem é o usuário.

**As drogas naturais são menos perigosas que as drogas químicas?**

Não. Substâncias obtidas a partir de plantas, como a cocaína, podem ser tão ou até mais perigosas que as drogas produzidas em laboratórios, como o LSD.

**É verdade que filhos de pessoas alcoolistas têm tendência a ser também?**

Não necessariamente. O uso de drogas, quando intenso e problemático, ao longo de uma trajetória de vida, pode deixar cicatrizes na história de um grupamento social (como a família), mas essas marcas podem levar tanto à reprodução quanto à superação da experiência vivida.

**A pessoa usuária de drogas é uma pessoa que tem algum tipo de carência sentimental?**

Tanto quanto qualquer outra pessoa. Mas quando o usuário estabelece

uma relação de dependência com a droga, ocorrem, muitas vezes, perdas significativas na sua vida, provocando, assim, sentimentos de falta e solidão.

A carência sentimental tem relação com os modos de relação de nossa sociedade neoliberal, competitiva e



individualista, que produz laços sociais frágeis, e o uso de drogas é mais um de seus efeitos. Assim, a carência sentimental não atinge apenas as pessoas que usam drogas.



## 4. USO, ABUSO E DEPENDÊNCIA POR QUE AS PESSOAS USAM DROGAS? QUAIS AS FORMAS DE USO?

O consumo de drogas não é uma prática que nasceu nos dias de hoje. Encontra-se presente há séculos, sob diferentes formas, nas culturas tanto ocidentais quanto orientais. O uso de substâncias, lícitas ou ilícitas, está vinculado aos rituais religiosos, à busca do prazer, ao alívio da dor e à aceitação social, dentre outras situações. Em diferentes contextos históricos, o uso de drogas para alterar os sentidos sempre foi uma das necessidades humanas.

**Quais os motivos que levam uma pessoa a tornar-se um usuário de drogas? Existem pessoas mais suscetíveis à dependência de álcool e drogas?**

Os motivos que levam uma pessoa a usar ou não drogas são complexos e múltiplos. Existem aspectos individuais, familiares e coletivos envolvidos. Não é possível identificar apenas uma causa. Caso contrário, corre-se o risco de uma visão reducionista e simplista, que leva a soluções mágicas e irrealistas. Ou seja, não resolutivas.



Entender o uso de drogas não deve se limitar à ideia de certo ou errado ou da compreensão de que é apenas doença ou caso de polícia. Deve-se considerar todo o contexto em que se dá o uso, considerando três fatores:

- **a pessoa:** seu jeito de ser e sua história familiar;

- **o contexto social:** constituído pelas normas legais e morais, pelos valores e pelas relações estabelecidas na coletividade; e

- **a droga:** considerar seus efeitos, se é lícita ou ilícita, a frequência de uso e o lugar que a droga ocupa na vida da pessoa.

Para se conhecer os motivos que levam a pessoa a usar drogas, é necessário desacomodar, sair de velhas e fixas verdades e estar aberto para novas visões e reflexões.

#### **Quando um usuário passa a ser dependente e quando ele se torna incapaz de responder pelos seus atos?**

Experimentação, uso, abuso e dependência são possibilidades de relação com a droga. É um processo

É importante que se esclareça: nem todo uso de droga é problemático. A maioria das pessoas que usam drogas não sofre maiores consequências. Basta olhar em volta ou para nós mesmos: todos nós consumimos algum tipo de droga, mesmo que lícita, como o café, o jogo, a internet, e a televisão, entre outros. E isso não chega a ser necessariamente preocupante, não é verdade?!

### **Para cada tipo de uso, um tipo de cuidado.**

singular e tem a ver com a história da pessoa: a função que a droga exerce na sua vida e o contexto em seus diversos âmbitos. Esses aspectos servem de horizonte, organizam o pensamento, a escuta e auxiliam no delineamento da demanda. Contudo, não são verdades absolutas, nem definitivas, sobre o repertório de cuidados que é possível ser criado junto com a pessoa que usa drogas e com a sua rede social e afetiva.

#### **Existem diferentes formas de uso?**

Existem. O uso é classificado sob três formas:

- **uso recreativo/ocasional:** refere-se à experimentação, ao uso lúdico, sem provocar prejuízos ao cotidiano da vida da pessoa. A droga representa um objeto de prazer;
- **uso habitual:** a droga ganha um lugar especial na vida do sujeito,

sendo consumida diariamente. Ela pode tanto fazer parte da sua vida, não oferecendo prejuízos, como também demonstrar que algo não vai bem. Neste caso, o usuário passa a não investir mais em seus interesses, podendo haver perdas afetivas e materiais; e

- **uso dependente:** a droga deixa de ser um objeto de prazer e passa a representar uma necessidade. O indivíduo passa a priorizar o uso da droga e deixa de lado o que antes lhe era importante, promovendo prejuízos físicos, emocionais e sociais.

Para melhor entender o que seria o uso dependente, a comparação com o “apaixonamento” (situação que a maioria das pessoas já viveu) parece interessante. Quando apaixonados, por mais que se saiba que a pessoa enamorada talvez não combine com o que se deseja, insiste-se nesta escolha. O que interessa é saciar o sentimento de necessidade que invade e atormenta. É claro que este



sentimento pode passar, se transformar ou até mesmo surgir outro alguém, mas todas essas possibilidades não acontecem da noite para o dia, não é verdade? Assim também é com o usuário de drogas dependente. Não há receita nem passe de mágica. É um caminho a ser percorrido com cada pessoa usuária.

#### **Quando uma pessoa pode ser considerada um alcoolista?**

Ainda que este termo esteja muito difundido na cultura, prefere-se e costuma-se nomear o alcoolista como uma pessoa que tem uma relação de dependência com o álcool. A origem

da palavra alcoolista refere-se à ideia de adoração, o que nem sempre está claro para a pessoa que vive esta situação. Então, o alcoolista pode ser compreendido como uma pessoa que vive um momento de relação mais dependente com o produto álcool.

### Existe alguma forma de classificação das drogas?

Sim. As drogas podem ser classificadas de três formas diferentes, a saber:

#### 1. QUANTO À ORIGEM:

- **naturais:** provêm de certas plantas que contêm drogas. A matéria-prima é usada diretamente como droga ou é extraída e purificada. Ex.: maconha, cogumelos e *trombeteira* (consumidos em forma de chá), ópio (derivado da papoula do oriente), tabaco e folhas de coca;
- **semissintéticas:** são resultados de reações químicas realizadas em laboratórios utilizando drogas naturais. Ex.: cocaína, tabaco, heroína e álcool; e

- **sintéticas:** produzidas através de manipulações químicas em laboratório, não dependendo de substâncias vegetais ou animais como matéria-prima para a sua elaboração. Ex.: LSD-25, *ecstasy*, calmantes e anfetaminas.

#### 2. QUANTO À LEGALIDADE:

- **lícitas:** tabaco, cafeína e álcool, que são as drogas lícitas mais conhecidas e de uso praticamente universal; e
- **ilícitas:** sua produção, comércio e uso são considerados crime, sendo proibidas por leis específicas. Ex.: maconha, cocaína e *crack*.

A classificação sofre diferenças conforme a época e a localidade. Enquanto que em nosso país é permitido o uso do tabaco e do álcool (bem como na maioria dos países ocidentais), nos países de orientação muçulmana o consumo do álcool é proibido.

## ATENÇÃO

Algumas drogas são produzidas em escala industrial, como as bebidas alcoólicas e o cigarro.

#### 3. QUANTO AOS MECANISMOS DE AÇÃO E EFEITOS:

- **depressoras:** causam redução e lentificação do funcionamento do sistema nervoso central (SNC), deixando as pessoas mais relaxadas. Em decorrência dessa lentificação, pode ocorrer sonolência (dependendo das doses ingeridas), dificuldades nos processos de aprendizagem e memória, depressão, agressividade, paranóia, dificuldades de coordenação motora, problemas vasculares e digestivos. Exemplos: álcool, benzodiazepínicos, opiáceos (morfina e codeína) e inalantes;
- **estimulantes:** causam aceleração do funcionamento mental e modificam o comportamento, provocando agitação, excitação e insônia. A

abstinência pode levar à irritabilidade, agressividade e grande compulsão pelo consumo (“fissura”). Exemplos: anfetamina, cocaína, *crack*, cafeína e nicotina; e

- **alucinógenas:** causam alterações no funcionamento cerebral, ocasionando fenômenos de alteração da percepção de sons, imagens, sensações táteis e do senso de espaço e tempo, podendo levar a crises de pânico, delírios e alucinações. Esse conjunto de efeitos caracteriza um estado que os usuários conhecem como “viagem”. Exemplos: LSD-25, maconha, *ecstasy* e algumas espécies de cogumelos.

A seguir são descritos os critérios para a avaliação do comprometimento no que se refere ao uso de drogas (RIO GRANDE DO SUL, 2001, p.19-22).

COMPROMETIMENTO LEVE	
Níveis de comprometimento quanto à(ao):	CARACTERÍSTICAS
Adesão ao tratamento	<ul style="list-style-type: none"> <li>Motivação para mudança.</li> <li>Conscientização da sua situação em relação à droga e das perdas socioeconômicas e relacionais.</li> <li>Expectativa favorável ao tratamento.</li> <li>Aceitação das orientações terapêuticas recebidas.</li> </ul>
Manutenção do tratamento	<ul style="list-style-type: none"> <li>Mantém boa adesão ao tratamento, apesar das oscilações vivenciadas no transcorrer do processo terapêutico.</li> <li>Ausência de histórico de abandono de tratamentos anteriores.</li> </ul>
Estado físico	<ul style="list-style-type: none"> <li>Apresenta algumas alterações de fase aguda provocadas pelo uso recente de Substância Psicoativa (SPA), mostrando intoxicação leve e, conseqüentemente, sintomas leves (ex.: hipertensão arterial leve, sem arritmias).</li> <li>Mantém lucidez, orientação e coerência de ideias e pensamento.</li> <li>Refere uso há muitos dias (mais de 10), mas não refere sintomas de abstinência.</li> <li>As informações obtidas com o(a) usuário(a) são confirmadas por parentes.</li> </ul>
Estado psíquico	<ul style="list-style-type: none"> <li>Usuário(a) com comprometimento leve a moderado em relação ao uso de drogas.</li> </ul>
Situação social, familiar e legal	<ul style="list-style-type: none"> <li>Estrutura familiar razoavelmente estabelecida.</li> <li>Atividade de trabalho estável e/ou carreira escolar preservada.</li> <li>Boa estrutura de relacionamento social (clubes, igrejas, esportes e associações).</li> <li>Não tem envolvimento com o narcotráfico nem dívidas.</li> </ul>

**ATENÇÃO À SAÚDE INDICADA:** Equipe de Saúde da Família, Ambulatório e CAPS.

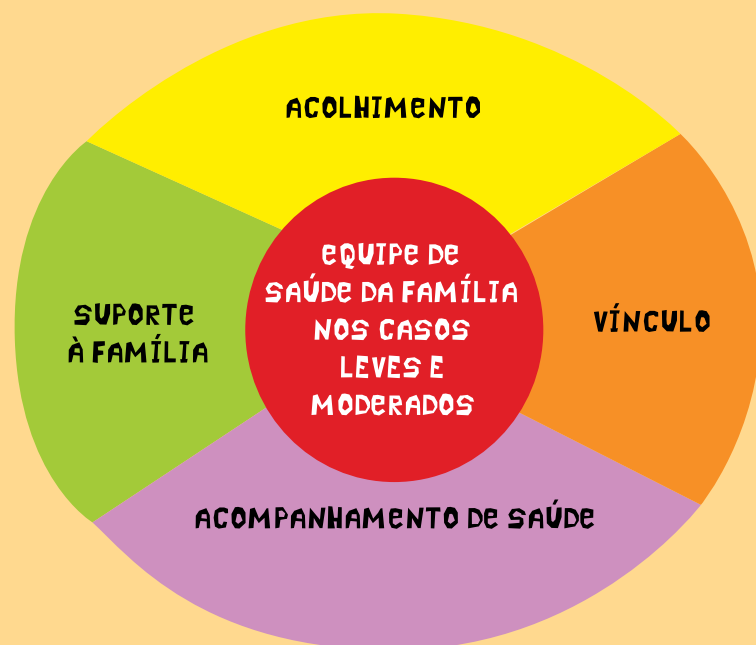
## COMPROMETIMENTO MODERADO

Níveis de comprometimento quanto à(ao):	CARACTERÍSTICAS
Adesão ao tratamento	<ul style="list-style-type: none"> <li>Relativa motivação para mudanças. Pouca conscientização da sua situação em relação à droga e das perdas socioeconômicas e relacionais.</li> <li>Algumas expectativas favoráveis em relação ao tratamento.</li> <li>Aceitação das orientações terapêuticas recebidas, mas com restrições e questionamentos.</li> </ul>
Manutenção do tratamento	<ul style="list-style-type: none"> <li>Mantém relativa adesão e ambivalência na manutenção do tratamento.</li> <li>Alguns abandonos de tratamentos anteriores.</li> </ul>
Estado físico	<ul style="list-style-type: none"> <li>Usuário(a) apresenta alterações de fase aguda provocada por uso recente de químicos, que denotam sintomas moderados de evolução incerta, gerando risco. Ex.: hipertensão arterial moderada, com presença de arritmia.</li> <li>Não mantém lucidez, orientação e coerência, mas permanece a dúvida se seria ocasionado por uso recente de SPA.</li> <li>As informações obtidas com o(a) usuário(a) são questionáveis, inclusive por parentes.</li> <li>Apresenta sintomas que podem ser de síndrome de abstinência, mas não se sabe quando foi a última vez que usou SPA.</li> </ul>
Estado psíquico	<ul style="list-style-type: none"> <li>Usuário(a) com comprometimento moderado a severo em relação ao uso de drogas.</li> </ul>
Situação social, familiar e legal	<ul style="list-style-type: none"> <li>Usuário(a) possui estrutura familiar com relacionamento social, econômico e emocional comprometido. Contudo, ainda há pessoas (com vínculo parental ou não) que se envolvem e buscam tratamento para ele(a).</li> <li>Tem estrutura socioeconômica muito comprometida, dependendo sempre dos outros para prover suas necessidades básicas.</li> <li>Atividade de trabalho (ou escolar) muito comprometida pelas faltas; baixa produtividade.</li> <li>Mantém ainda níveis de relacionamento social (amigos, clubes, igrejas, trabalho etc., de quem tenha se afastado e/ou separado).</li> <li>Teve ou tem algum envolvimento com o narcotráfico, mas a sua participação ou saída não representa riscos. Não tem dívidas ou essas são facilmente contornáveis.</li> </ul>

**ATENÇÃO À SAÚDE INDICADA:** Assistência Domiciliar, Ambulatório, CAPS e Internação Hospitalar

No **nível de comprometimento moderado**, a equipe de Saúde da Família não se desresponsabiliza pela situação. Além de prestar cuidados domiciliares, deverá acompanhar a saúde do usuário na unidade, como, por exemplo, sua hipertensão arterial e dar apoio aos familiares. Ações de cuidado a esses usuários podem ser realizadas pela equipe de SF, com o suporte de profissionais especialistas em Saúde Mental, através de consultas e visitas conjuntas.

No **nível de comprometimento grave**, mesmo o usuário precisando do cuidado mais intensivo de um serviço especializado, a equipe de Saúde da Família continua se responsabilizando pelo caso. Além de prestar cuidados domiciliares, oferecerá atenção à sua saúde física e prezar pelo vínculo e acolhimento. Oferecerá também apoio aos familiares, sempre que possível.



## COMPROMETIMENTO GRAVE

Níveis de comprometimento quanto à(ao):	CARACTERÍSTICAS
Adesão ao tratamento	<ul style="list-style-type: none"> <li>• Ausência de motivação para mudanças.</li> <li>• Falta de conscientização de sua situação em relação à droga e das perdas socioeconômicas e relacionais.</li> <li>• Não aceitação das orientações terapêuticas recebidas.</li> </ul>
Manutenção do tratamento	<ul style="list-style-type: none"> <li>• Dificuldades de aderência ao tratamento com várias tentativas anteriores de busca de cuidados de saúde e abandono dos mesmos.</li> </ul>
Estado físico	<ul style="list-style-type: none"> <li>• Usuário(a) apresenta alterações de fase aguda provocadas por uso recente de SPA, que configuram sintomas de gravidade, gerando risco de vida. Ex.: arritmias cardíacas, dor abdominal, crise convulsiva, anúria ou oligúria, vertigem e hemorragia digestiva.</li> <li>• Sintomas de overdose denunciados.</li> <li>• Usuário(a) em fase de abstinência, sintomático.</li> </ul>
Estado psíquico	<ul style="list-style-type: none"> <li>• Usuário(a) com comprometimento moderado a severo em dependência química. Também se enquadra nos diagnósticos de alterações psiquiátricas.</li> </ul>
Situação social, familiar e legal	<ul style="list-style-type: none"> <li>• Usuário(a) tem situação familiar comprometida ou não conta com a família.</li> <li>• Ausência de estrutura socioeconômica, não podendo prover moradia ou alimentação.</li> <li>• Não possui atividade de trabalho ou escolar.</li> <li>• Não tem vínculos de relacionamento social além dos referenciados na busca e no uso de drogas.</li> <li>• Tem envolvimento com o narcotráfico.</li> </ul>

**ATENÇÃO À SAÚDE INDICADA:** Assistência Domiciliar, Ambulatório Intensivo, CAPS e Internação Hospitalar.



## 5. O QUE É PRECISO SABER PARA ABORDAR UM USUÁRIO DE ÁLCOOL E OUTRAS DROGAS?



### Vínculo sim

A abordagem em Redução de Danos não pode ser reduzida a uma técnica, mas sim a um modo de trabalho, pautado por uma ética da relação baseada na autonomia, no diálogo e na co-responsabilização profissional-usuário.



### Intimidade não

Sob esta perspectiva, deve-se acrescentar o conceito de **flexibilidade na abordagem** aos usuários de drogas. Isso significa facilitar o acesso ao serviço de saúde e construir o vínculo, utilizando propostas flexíveis com o usuário e sua rede social.

Implica ainda, em considerar, no momento do contato, as necessidades e a possibilidade de construção do plano de ação, em comum acordo com o usuário.

As abordagens nesse campo se desdobram nos seguintes objetivos:

- propiciar ao usuário recreativo acesso às informações e alternativas de lazer e socialização na comunidade em que

Para que uma abordagem flexível aconteça de maneira efetiva, é fundamental que o usuário de álcool e outras drogas se sinta bem acolhido pelo Agente Comunitário de Saúde e pelos demais profissionais da Estratégia Saúde da Família. O primeiro contato com a pessoa é extremamente importante, já que funciona como reforço tanto do vínculo quanto da adesão ao processo de tratamento.

**Acolher significa dar boas vindas e humanizar o atendimento. É um momento de reconhecimento da pessoa de forma empática, ou seja, colocando-se no lugar do outro.**

está inserido; e

- proporcionar acesso às informações e orientações ao usuário habitual e ao dependente de drogas, criando um vínculo para que se sintam à vontade para falar sobre aquilo que consideram difícil. É importante que vejam a equipe de Saúde da Família como parceira na melhoria de sua qualidade de vida e um local para se obter tratamento.

O acolhimento envolve os seguintes aspectos:

- tratar os usuários e familiares com respeito; e
- promover uma relação de proximidade entre equipe e paciente, evitando, contudo, um envolvimento íntimo.

Justamente pelo contato diário que extrapola o aspecto profissional, uma vez que mora na comunidade, o ACS corre o risco de misturar essas relações. Cabe o desafio de manter uma postura profissional em todos os momentos, sabendo lidar com questões cruciais, como sigilo e confiança.

### Como abordar sem ser invasivo? Como se aproximar?

Com cuidado, educação e respeito. Desde o cadastramento, momento em que se inicia a exploração e conhecimento do território, esta aproximação já ocorre. É fundamental colocar-se ao lado e disponível a todas as pessoas e às suas questões de vida. Para não agir com preconceito

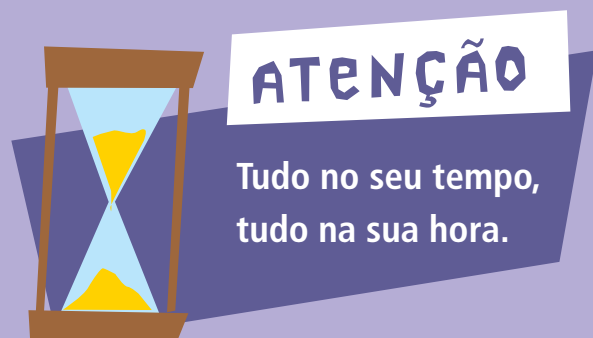
(achando que o uso de drogas é errado e deve ser erradicado) ou de forma precipitada (impondo a abstinência, quando ela ainda não é possível ou desejada), deve-se prestar auxílio a todo usuário que se mostra acessível a algum tipo de ajuda.

Exigir que a pessoa dependente largue imediatamente a droga pode ser, de início, “pedir demais”. Talvez ela ainda não possa ou não queira tomar essa decisão.

A partir de uma escuta acolhedora e sem julgamentos morais, é possível compreender o que o usuário traz como problema em sua vida e, também, identificar as suas potencialidades e as da comunidade.

### O que motiva a aproximação do usuário ou, como é preferível dizer, da pessoa que usa drogas?

Em geral, o que motiva a aproximação da pessoa que usa drogas é perceber o não julgamento, a confiança e o sigilo do outro.



### O que pode afastar?

Na prática, é observado que a mesma faceta que aproxima o profissional de saúde da pessoa que usa drogas pode ser também a que afasta.

O que motiva a aproximação é ver o usuário de drogas como um problema. Isso é um avanço, se levado em consideração que, pouco tempo atrás, ele era visto como um “sem vergonha” e, há menos tempo ainda, como um doente. Então, vê-lo como um problema poderia ser considerado como meio caminho andado.

Mas é aí que se encontra a dificuldade: ver a pessoa como problema e não a

situação como problema. Sob esta perspectiva, tende-se a querer reparar a pessoa e não o que ela está vivendo, esquecendo rapidamente o seu saber. O usuário de drogas acaba sendo desqualificado.

### Eu conheço pessoas que usam drogas e não falam sobre isso.

#### Como perguntar para ajudar?

Perguntar é um dos modos de ajudar. Muitos trabalhadores de saúde ficam receosos e acabam não abordando esta faceta da vida das pessoas. Não está na cara o uso. Por mais que o ACS tenha, por exemplo, uma boa dimensão da vida no território, ele não sabe “tudo” o que se passa ali.



Porém, muitas vezes, a pessoa usuária de drogas, ao ser questionada, nega o fato. Não se preocupe. Apenas procure manter a proximidade e o vínculo. Quando a relação de confiança estiver estabelecida, o uso de drogas vai acabar aparecendo na conversa.

Não se deixe mover pela curiosidade excessiva. Não tenha pressa. Respeite o tempo de cada um. Tenha certeza de que você reencontrará aquela pessoa em outros momentos. O ACS pode trabalhar como os agricultores

ou os jardineiros: cultivando relações de cuidado, nas quais o uso de drogas não é a única e nem sempre a primeira temática de abordagem.

### **A informação é o melhor remédio?**

É importante, a partir do vínculo, propiciar ao usuário acesso à informação, mas este não é o “único remédio”. Oferecer alternativas de lazer e socialização na comunidade, acesso à cultura e à educação também podem produzir ótimas respostas.

Isso promove a vida, a autonomia e o fortalecimento do indivíduo.

Em outras palavras, buscar a diminuição do grau de vulnerabilidade, potencializando os FATORES DE PROTEÇÃO e minimizando os FATORES DE RISCO.

### **O que isso significa?**

Os **fatores de risco** são as condições ou situações que, ao se apresentarem, aumentam a probabilidade de ocorrer um evento prejudicial à pessoa. Isso diz respeito tanto à forma de uso da droga como à falta de acesso aos espaços de socialização que produzem sentido para a vida.

Por exemplo, um adolescente que não possui ofertas de atividades extraescolares na comunidade acaba colocando a droga num lugar privilegiado, como única forma de obtenção de prazer. Sob essa dinâmica, esse adolescente tem mais riscos de fazer um uso prejudicial de drogas.

Os **fatores de proteção** são as condições ou situações que, ao se apresentarem, diminuem a probabilidade do uso prejudicial de drogas pela pessoa. Quanto mais a vida da pessoa estiver rica em coisas que goste ou gostaria de fazer, menos vulnerável esta pessoa estará.

Quando conversar com um usuário de drogas, procure identificar os fatores de risco e de proteção. Auxiliar na viabilidade de proteção é fazer redução de danos. Não esqueça: para que o trabalho funcione, é importante que haja a co-participação, que o usuário se implique no processo.



### Como ajudar uma pessoa que está entrando no mundo das drogas?

Orientar, sem ser invasivo, bem como se colocar ao seu lado, sem julgamentos, para que a pessoa possa se sentir à vontade para procurar ajuda e, quando possível e desejado, buscar tratamento.

Quando o diálogo se estabelece é o momento de oferecer o suporte emocional básico que consiste em escutar ativamente a pessoa: definir a situação problemática e suas consequências (avaliar o nível de comprometimento da vida diária) e identificar os recursos disponíveis, motivando-a a usá-los. Em outras palavras, este suporte objetiva promover e encorajar a retomada do cuidado de si e da rotina de uma vida saudável. É fundamental ter uma perspectiva realista sobre essa intervenção e valorizá-la. Não haverá grandes e definitivas mudanças, internas ou externas, na vida do sujeito, mas sim uma ampliação do campo de resolubilidade.

### E quando o ACS identifica o uso de drogas, mas a pessoa não identifica a necessidade de reduzir danos?

Espera-se o tempo da pessoa e de sua rede social e afetiva. Mas é importante estar atento para os momentos em que o sujeito está mais aberto, prestar atenção aos seus pedidos e estar aberto ao convívio e à troca de informações, focando no que interessa àquela pessoa, naquele momento.

### Como fazer para tirar um adolescente da rua? Como acolhê-lo? E se este usuário for morador de rua, como posso ajudá-lo?

O trabalho necessita estar articulado com a rede de Assistência Social e, onde existir, com os consultórios de rua. Mas, antes de tudo, deve-se considerar que aquela pessoa tem a escolha de querer ou não sair da rua.

Acolher é a palavra-chave desse processo. A aproximação, muitas vezes, se dará sob outros interesses e assuntos. Não se preocupe, é assim



que se começa! Ninguém confia automaticamente em outra pessoa. É preciso “comer pelas beiradas”. Que tal chamá-lo para uma partida de futebol? Ou para uma conversa sem compromisso?

### Até que ponto se torna perigoso para o ACS, enquanto morador da comunidade, a abordagem ao usuário de álcool e outras drogas?

O trabalho do ACS não é pautado

sob o registro moral, de juízo de valor. Ele busca considerar a realidade do território em seus limites e possibilidades, não se colocando em disputa, mas ao lado dos moradores, construindo saúde com eles e não para eles.

É importante deixar claro para todos que a Estratégia Saúde da Família objetiva promover saúde coletivamente com neutralidade, transparência e de forma igualitária.

Isso não significa ser conivente com a violência, mas compreender que a saúde não pode nem almejar dar conta da complexidade das relações nas comunidades de forma isolada, assumindo para si a tarefa de acabar com a violência.

### Como o ACS pode não se abalar emocionalmente?

Contar com a proposta de cuidado ao cuidador, educação permanente e trabalho em equipe no dia a dia é relevante, é direito, é desejável. Contudo, não há como, ao trabalhar com pessoas, não se abalar. Há como transformar o que afeta em qualificação, em reflexão, em palavra compartilhada com o colega.

As reuniões de equipe, por exemplo, são importantes espaços de discussão, nos quais todos somam esforços para lidar com a peculiaridade sensível do ACS, revisitando, sempre que possível, as intervenções e os dilemas éticos que surgem dessa relação tão próxima. Desfrute deste espaço!

### Muitas situações que envolvem o uso de drogas podem deixar o ACS preocupado e angustiado. O que pode ser feito?

Uma forma produtiva, quando se está angustiado com uma situação que envolva o uso de drogas, é utilizar as “perguntas operadoras”. São doze perguntas que podem ajudar a enxergar a situação com uma visão mais panorâmica. Essas perguntas podem ser revisadas o quanto for necessário.



## É perguntando que se entende.

### PERGUNTAS OPERADORAS

1. Como a equipe se sente em relação a esta situação?
2. O que mais a equipe gostaria de saber sobre a situação?
3. Há necessidade de saúde? Qual?
4. Há demanda de saúde? Qual?
5. O problema incomoda a equipe?
6. O problema incomoda a pessoa?
7. O problema incomoda a família ou a rede de afetos?  
Há diferença entre essas pessoas? Qual?
8. O problema incomoda a comunidade?
9. O problema incomoda o gestor?
10. O que pode ser sugerido e proposto para esta situação, a partir do lugar que ocupamos na rede de saúde?  
Curto prazo – 1 mês ou 6 meses  
Médio prazo – 6 meses ou 1 ano  
Longo prazo – 1 ano ou mais de 1 ano
11. Queremos e podemos contar com outros atores? Quais? Para quê?
12. Outras ideias levantadas além da situação.



Em alguns casos, quando o vínculo já está construído, as perguntas operadoras podem ser feitas com a própria pessoa que usa drogas, para verificar se ela vê seu uso como problemático (ou seja, como algo que lhe incomoda) ou se ela sente que, de alguma maneira, o uso está atrapalhando a sua vida.

Neste caso, a pergunta 1 não precisa ser feita e a pergunta 2 pode ser transformada em uma oportunidade para que a pessoa fale sobre a sua história de vida. Pode ser em uma

conversa, no decorrer de alguns momentos ou de uma forma criativa, como normalmente os ACS costumam fazer em seu trabalho.

**Um alerta:** para fazer as perguntas junto com o usuário, tenha disponibilidade para escutar, pois a correria e a agonia por produção podem atrapalhar! Cada ACS pode escolher as ferramentas de abordagem junto com a sua equipe. Realizar as perguntas operadoras é apenas uma delas, mas é importante lembrar que sermão não traz solução.

## DICAS PARA UMA BOA ABORDAGEM

- Sigilo: o que for relatado pelos pacientes não deve ser comentado com pessoas da comunidade, nem com seus amigos ou familiares. A discussão dos casos deve ser feita em local apropriado, com as pessoas da equipe.
- Promova um clima acolhedor, tentando ouvir o que a pessoa está vivenciando e convidando-a a falar. A fala é muito importante no processo de elaboração/integração das experiências traumáticas. Não esqueça que essa conversa pode ser a primeira em que o paciente está se dispondo a compartilhar o assunto. Mas não demonstre ansiedade em saber sobre o ocorrido. Cada um tem seu tempo e o respeito aos limites do outro é regra fundamental!
- Faça todo o esforço possível, verbal e não verbal, para fazer com que o outro sinta que você o está entendendo. A outra pessoa deve perceber que você está interessado em ouvi-la.
- Crie uma atmosfera tolerante, evite julgamentos. O objetivo não é definir quem está certo ou errado e sim auxiliar o sujeito neste momento de grande sofrimento.
- Seja empático; ou seja, busque entender as necessidades e a situação da outra pessoa, colocando-se no lugar dela.
- Seja flexível, centrando o cuidado na pessoa, o que é diferente de encaixar a pessoa no trabalho.
- Não exija decisões rápidas. Tenha paciência com a caminhada da pessoa e respeite o que é saúde para ela: dar tempo para querer coisas e fazer combinações diferentes consigo mesma.
- Exerça a função de “espelho”, devolvendo uma imagem, lembrando dos sonhos e projetos construídos e divididos no dia a dia, dos quais nem sempre a pessoa está decidida quanto à sua relevância atual.
- Coloque-se nas brechas que a pessoa abre entre ela e a droga (no caso da dependência), minimizando os riscos.
- Reconheça seus esforços de enfrentamento e superação, mesmo quando tudo o que se pretendia não fora alcançado.
- Crie alternativas com cada pessoa para os momentos em que sente que irá vacilar.

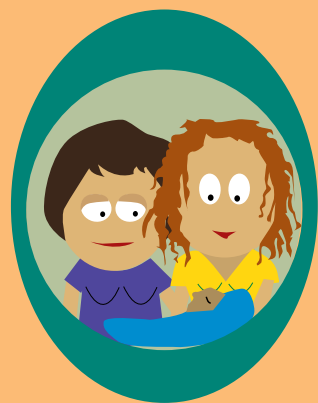
## 6. COMO ABORDAR A FAMÍLIA DE UM USUÁRIO DE ÁLCOOL E OUTRAS DROGAS?

A Estratégia Saúde da Família concebe a família de forma integral e sistêmica, como espaço de desenvolvimento individual e de grupo, dinâmico e passível de crises, não dissociada de seu contexto comunitário e das relações sociais. A família deve fazer parte do processo de cuidado e de

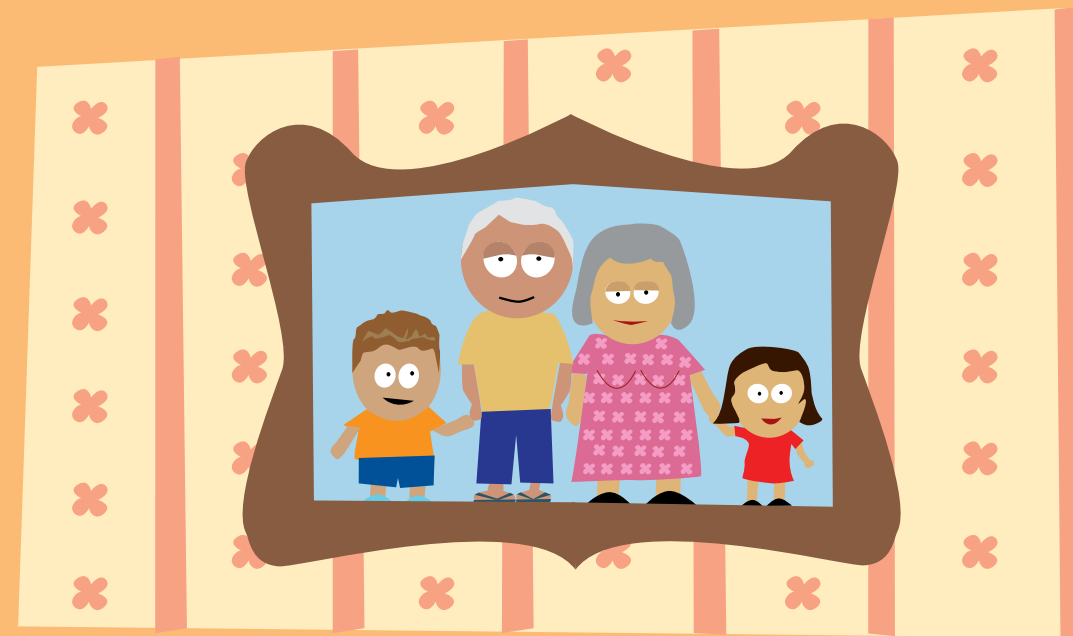
promoção da saúde das equipes de Saúde da Família.

### O que é família?

Cada família é “uma família”, na medida em que cria os seus próprios problemas e estrutura as suas formas de relação, tendo suas percepções, vínculos e especificidades próprias.



**“A família, seja ela qual for, tenha a configuração que tiver, é, e será, o meio relacional básico para as relações no mundo.” (COSTA, 1999)**



“Não existe família enquanto conceito único. Existem diversas configurações familiares, dependendo do tipo de vínculo. Este vínculo é que vai oferecer o sentimento de pertencimento, habitat, ideais, escolhas, fantasias, limites, papéis, regras e modos de se comunicar que podem (ou não) se diferenciar das demais relações sociais do indivíduo humano no mundo.” (COSTA, 1999)

Cada família tem uma cultura própria, onde circulam seus códigos: normas de convivência, regras ou acordos relacionais, ritos, jogos, crenças ou mitos familiares, com um modo próprio de expressar e interpretar emoções e comunicações.

Assim, o tema Família refere-se a uma realidade muito próxima de cada um de nós. O significado, o

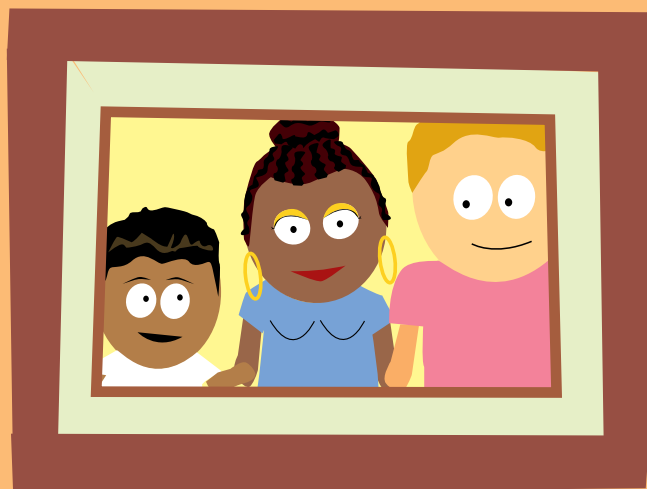
sentido, os sentimentos despertados são diferentes, de acordo com cada experiência familiar. Isso, muitas vezes, dificulta a percepção e o entendimento dos profissionais de saúde em relação às configurações familiares dos usuários, pois as referências individuais, culturais e sociais são diferentes.

As barreiras culturais e de comunicação dos Agentes Comunitários de Saúde com as diferentes famílias podem ser enfrentadas a partir de uma abordagem que favoreça a reflexão individual e com a equipe: com diálogo, escuta e acolhimento.

### Família e o uso de álcool e outras drogas

Independentemente de sua constituição, classe social ou situação econômica, uma família pode ser surpreendida com a questão do abuso de álcool e outras drogas de um de seus membros.

O uso de álcool e outras drogas geralmente provoca



#### ATENÇÃO

**Não focar apenas na preocupação da família é um desafio que só pode ser encarado em equipe.**

**Por quê? Para considerar as diversas facetas envolvidas e realmente poder auxiliar!**

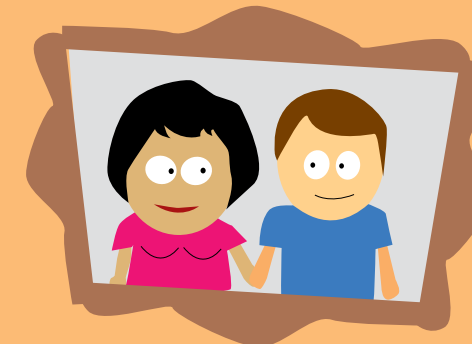
## O uso de drogas é um assunto de família.

um profundo impacto sobre toda a família e, muitas vezes, é dentro do núcleo familiar que se inicia um processo de marginalização e exclusão, que será posteriormente ampliado pela sociedade. O que se observa é que as famílias apresentam dificuldades para cuidar das questões que envolvem problemas relacionados a esse uso.

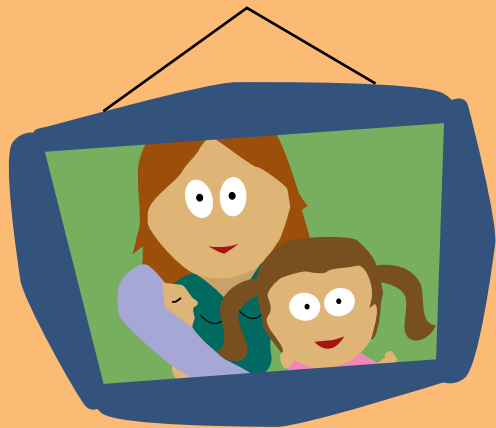
Frequentemente, as famílias se sentem desautorizadas ou desatualizadas em relação aos seus próprios problemas. Assim, quando solicitam auxílio de um profissional da saúde, no que se refere ao uso e abuso de drogas, esse ato pode permitir a reflexão sobre a função que o uso de álcool e outras drogas tem na relação familiar.

### Há alguma assessoria para ajudar as famílias com pessoas usuárias de drogas?

O vínculo e o atendimento com o médico, enfermeiro e outros profissionais da equipe são fundamentais. Por isso, discuta com os profissionais a marcação de agenda ou de visitas domiciliares para essas famílias. Mas, nos casos muito complexos, com os quais a equipe tenha dificuldades de condução, é importante buscar o apoio dos profissionais do CAPS, do NASF ou de outros especialistas em Saúde Mental.







Algumas equipes de Saúde da Família já recebem Apoio Matricial, um suporte de profissionais especializados que pode auxiliar muito na abordagem familiar e no tratamento de pessoas usuárias de drogas.

### **O ACS se aproxima muito das famílias. Ele pode indicar AA ou NA?**

Sim. Assim como pode indicar qualquer outro recurso que faça sentido para aquela pessoa, em seu contexto. Mas a discussão com a equipe de Saúde da Família é muito importante para decidir para onde encaminhar o usuário. O que não pode ocorrer é a indicação de

um recurso em detrimento de outro baseado em suas crenças e posições pessoais.

### **Como ajudar o adolescente usuário de drogas que não tem apoio da família?**

Para isso, é importante não se prender somente na preocupação da família. É claro que essa família precisa de cuidados, como escuta e acolhimento, mas, muitas vezes, é importante auxiliar no restabelecimento de um canal de comunicação que pode ter sido rompido ou ser inseguro, muito antes do uso de drogas.

### **Como fazer com que a família de um adolescente que usa drogas não sofra tanto?**

É preciso ter muita calma para não entrar no desespero da família. Se esse adolescente for acolhido, inserido em alguma atividade comunitária e receber tratamento em um serviço

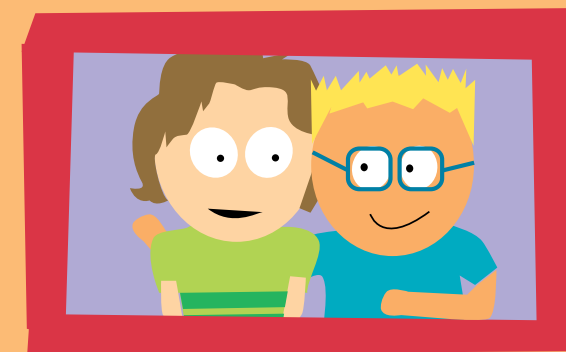
**É importante que a família seja acolhida e atendida pela sua equipe de Saúde da Família!**

de saúde, isso já diminuirá muito a ansiedade da família. É importante também marcar uma agenda com o médico ou enfermeiro da equipe de Saúde da Família para que essa família tenha um espaço de escuta e crie vínculo com esses profissionais.

### **A atuação em Redução de Danos abrangeria também a família do usuário?**

Sim. Como a Estratégia de Redução de Danos vai trabalhar com as possibilidades de saúde de cada pessoa usuária de álcool e outras drogas, é importante que a família também se insira nesse processo. Muitas vezes, a família, por estar muito desgastada, não consegue mais perceber quem é a pessoa que está por trás da droga e essa é uma

tarefa muito importante. Construir junto com a família estratégias que a auxiliem na percepção de que a pessoa usuária de drogas tem sentimentos, dores, potencialidades e não é somente um “drogadito” pode fazer muita diferença. Quando se diz “fulano é um drogadito”, coloca-se nele um rótulo, pesado de se carregar, que acaba por ofuscar muitas outras coisas que constituem essa pessoa.



## DICAS PRÁTICAS PARA ATUAR COM A FAMÍLIA

- Evite julgamentos baseados em qualquer tipo de preconceito. Só será possível conversar com uma família em prol do seu desenvolvimento se você puder ouvi-la sem julgar ou recriminar.
- Não se prenda somente na solicitação dos familiares. Muitas vezes, por desespero ou sensação de impotência, os familiares pedem intervenções que não são necessárias ou que não são as mais indicadas para ajudar a pessoa usuária de drogas. Um pedido muito comum é a solicitação de internação do familiar. Discuta sempre com sua equipe o que pode ser feito para auxiliar essa pessoa e a família.
- Ofereça um espaço de escuta individualizado para a pessoa usuária de álcool e outras drogas, para que ela possa falar o que sente e pensa. Muitas famílias, por não saberem como lidar com a situação, podem oprimir e marginalizar seus familiares usuários de drogas. Junto com a sua equipe de saúde, pense nas melhores formas de abordagem para essa família.
- Priorize visitas mais imediatas às famílias com maiores dificuldades psicossociais.
- Identifique pessoas que podem auxiliar na parceria do cuidado em saúde mental da pessoa usuária de álcool e outras drogas. Algumas vezes, essa pessoa não pertence ao grupo familiar de origem.
- Observe como a família se comunica, se as mensagens são claras ou obscuras. Discuta isso

com a sua equipe de Saúde da Família, objetivando auxiliar na comunicação.

- Reconheça e valorize os saberes e os recursos encontrados pela família na convivência diária com a pessoa usuária de álcool e outras drogas.

- Fique atento aos movimentos de saúde do usuário, mesmo que sejam mínimos, e discuta-os com a equipe de Saúde da Família.

- Construa junto com a família alternativas de mudança e de promoção dos cuidados familiares da pessoa usuária de álcool e drogas. Há um saber acumulado sobre este assunto que poderá ajudar muito na compreensão dos modos de ser, viver e conviver em família.

- Crie o hábito de fazer anotações sobre cada ação realizada e discuta seu trabalho com seus colegas de equipe, compartilhando dúvidas, certezas, limites e possibilidades. Registros escritos preservam e constroem histórias...

- Não se assuste nem reaja com base em fortes sentimentos - "positivos" ou "negativos" - que determinadas pessoas e famílias mobilizam. Nessas situações, melhor será adiar uma resposta e buscar ajuda de sua equipe de saúde.

- Busque discutir as situações que você tem mais dificuldades com sua equipe de saúde e busque também o apoio dos profissionais do CAPS, do NASF ou de outros especialistas da Saúde Mental.

## 7. POSSIBILIDADES DE AÇÕES E DE TRATAMENTO

A atenção às pessoas usuárias de álcool e outras drogas, no âmbito do SUS, está fundamentada nos referenciais da atenção em rede, acesso universal e intersetorialidade. A atenção em rede é o princípio que aponta para a necessidade de que diferentes dispositivos de atenção estejam articulados de forma complementar,

solidária e funcional, onde se busque garantir a continuidade da assistência.

Apesar da diversidade de serviços em Saúde Mental oferecidos na rede, na grande maioria das vezes, as pessoas usuárias de álcool e outras drogas, quando buscam o Agente Comunitário de Saúde, fazem o seguinte pedido: "Quero me internar". Isso, não raro, é observado em pessoas com as mais diversas relações com as drogas – da ocasional à dependente.

**Internação não é a única opção.**



### Por que será que isso acontece?

Escutando mais atentamente essas pessoas, percebe-se que geralmente pedem a internação por acreditarem ser esta a única possibilidade de tratamento, desconhecendo os outros serviços em Saúde Mental disponíveis.

Portanto, é tarefa dos profissionais de saúde, inclusive dos ACS, conhecer os recursos da rede e construir junto com os usuários as possibilidades de atenção a cada pessoa, de forma singularizada, apresentando novas perspectivas.

### Pessoas que usam drogas conseguem abandonar seu uso e ter uma vida normal?

Sim, se isso for o que ela quer.

### É difícil se livrar do vício das drogas?

Depende da pessoa, do que a motiva, de sua relação com a droga, da função que a droga tem na sua vida e da rede de apoio disponível para o seu projeto de vida.

**Qual o tempo necessário de tratamento?**

Não se pode falar de um tempo fixo, mas de um processo que pode envolver diferentes estratégias, repertórios e serviços, organizados em um plano terapêutico singularizado, montado em conjunto.

**O que é melhor: repressão ou compreensão? Punição não resolveria o problema quando a pessoa não aceita tratamento?**

Compreensão, articulada com ações estratégicas no território.

**Como poderiam ser desenvolvidas essas ações estratégicas pela equipe de Saúde da Família?**

**Atendimentos individuais:** consistem em espaços de escuta e comunicação nos quais o sujeito pode falar abertamente de si e de suas necessidades.

**Grupos:** dispositivo que permite o processo de reflexão, troca de experiências e fortalecimento de vínculos entre pares. Ex.: Narcóticos Anônimos, Alcoólicos Anônimos e grupos desenvolvidos na própria unidade de saúde.

**Visitas domiciliares:** permitem a circulação pelo território. Possibilitam a compreensão do contexto, do estilo de vida e da dinâmica das famílias e da comunidade; permitem a detecção de problemas antes que estes se agravem e o acompanhamento da evolução do usuário fora do serviço, reforçando seu vínculo com a comunidade. Simbolizam, em muitos momentos, um “cuidado especial”.

**Consulta conjunta:** consiste na realização de uma consulta conjunta entre diferentes profissionais. Essa consulta pode ser realizada simultaneamente com o profissional especializado em Saúde Mental e o profissional da SF. É um espaço

de atuação interdisciplinar por excelência, com grande potencial para trocas. Possibilita a discussão de situações com outras equipes e atores, permitindo diferentes olhares.

**Ações de prevenção, promoção e educação em saúde:** atividades realizadas em escolas e creches, por exemplo. Propiciam a reflexão crítica, instrumentalizando o sujeito para que ele possa fazer escolhas, e não somente reproduzi-las.

tenha dificuldades de intervir, é importante buscar o apoio dos profissionais do CAPS, do NASF ou de outros especialistas em Saúde Mental. Esses profissionais podem vir na Unidade de Saúde da Família e discutir o caso, atender e/ou realizar uma visita domiciliar conjuntamente ou ainda orientar o profissional por telefone. Isso é chamado de Apoio Matricial. Procure saber qual é o serviço que matricula (oferece apoio) à sua equipe!

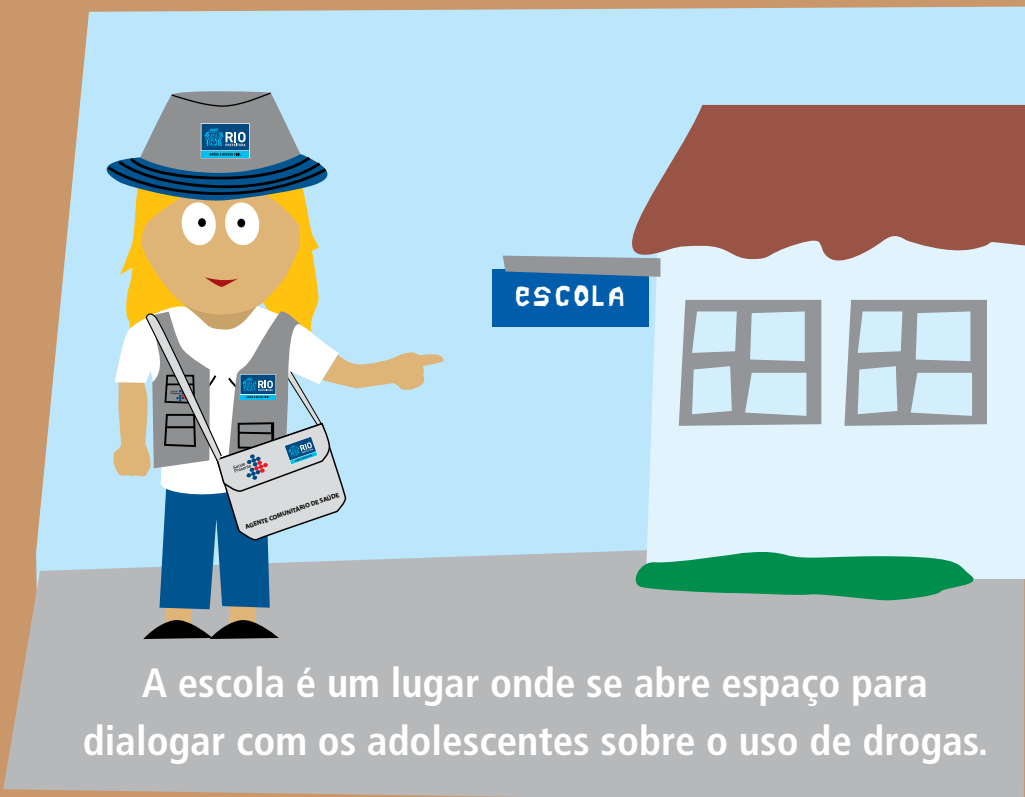
**Para casos mais complexos, Apoio Matricial.**

**Ações intersetoriais:** articulação com outras áreas de conhecimento e outros serviços, como o Conselho Tutelar e a escola, no tratamento do paciente.

**Apoio matricial:** nos casos mais complexos, com os quais a equipe

**A escola é um lugar para realização de ações de Redução de Danos pela equipe de Saúde da Família?**

Sim. A escola é um ambiente privilegiado para a realização de ações de saúde voltadas aos jovens por ser um espaço de construção, socialização, formação e informação.



Além disso, agrega grande parte dos adolescentes da comunidade e é o lugar onde eles passam a maior parte do seu tempo. Nesse contexto, o Programa Saúde na Escola (PSE) tem muito a contribuir.

O PSE resulta do trabalho integrado entre a Saúde e a Educação. O foco do PSE está no enfrentamento das

vulnerabilidades que comprometem o pleno desenvolvimento de crianças e jovens brasileiros. Sendo assim, através do PSE, as equipes de Saúde da Família podem realizar várias ações, como o oferecimento de informações sobre as consequências positivas (efeitos de prazer) e negativas do uso de álcool e outras drogas e de outras ações que visem à redução de danos.

Sendo assim, a equipe de Saúde da Família tem um papel importante no trabalho na escola, difundindo informações e criando espaços de diálogo com os adolescentes sobre o uso do álcool, do tabaco e de outras drogas.

**Quais os serviços disponíveis na rede de Saúde Mental de atenção ao usuário de álcool e outras drogas?**

Mas algumas situações consideradas mais graves (que necessitam de um cuidado intensivo) devem ser encaminhadas para os Centros de Atenção Psicossocial - CAPS ou para outros serviços de referência em Saúde Mental. Quando for necessária a internação, optar, de preferência, pelo Hospital Geral.

**A coordenação do cuidado ao usuário é sempre responsabilidade da equipe de Saúde da Família.**

As **equipes de Saúde da Família** são responsáveis pelas questões de saúde da população de sua área de abrangência, o que implica em oferecer ações e cuidado para os usuários de álcool e outras drogas. As equipes de SF podem solicitar auxílio de profissionais especialistas em Saúde Mental para conduzir os casos na própria unidade.

Ao encaminhar um usuário para algum serviço da rede de Saúde Mental, a equipe de Saúde da Família permanece sendo a responsável pela coordenação do cuidado. Ela vai manter o contato com a pessoa usuária de álcool e outras drogas e/ou com a sua família, acompanhando todas as questões de saúde que surgirem nesse processo de cuidado.

Os **Centros de Atenção Psicossocial (CAPS)** são considerados serviços estratégicos da Reforma Psiquiátrica brasileira porque apontam para a possibilidade de organização de uma rede substitutiva ao Hospital Psiquiátrico no país. Os CAPS prestam atendimento em Saúde Mental em regime de atenção diária, evitando, assim, as internações em hospitais psiquiátricos. Dentre seus objetivos, destaca-se o oferecimento de suporte à atenção à Saúde Mental na Estratégia Saúde da Família (BRASIL, 2005).

Existem seis tipos de CAPS, que são diferenciados de acordo com o porte, capacidade de atendimento, clientela atendida e perfil populacional dos municípios. Assim, esses serviços diferenciam-se como CAPS I, CAPS II, CAPS III, CAPSi (infância), CAPS ad (álcool e drogas) e CAPS III ad. Todos os CAPS são compostos por equipes

multiprofissionais, que contam com psiquiatra, enfermeiro, psicólogo e assistente social, aos quais se somam outros profissionais do campo da saúde (BRASIL, 2004b).

Nos diversos tipos de CAPS, o projeto terapêutico é singular para cada pessoa, contemplando suas necessidades e desejos, podendo sua frequência ao serviço ocorrer de forma intensiva, semi-intensiva e não intensiva. Nesses espaços, oficinas, trabalhos de geração de renda e tratamento com medicação (entre outras atividades) são desenvolvidos.

É importante esclarecer que esse serviço deve estar sempre pronto para acolher o usuário, não exigindo a sua abstinência. É indicado para a fase de reabilitação, visando à reinserção social do cidadão.



Os **Ambulatórios** (propriamente ditos) disponibilizam, geralmente, atendimentos psicológico e psiquiátrico. Esses atendimentos podem ser desenvolvidos individualmente ou em grupo.

Os **Hospitais** disponibilizam internação para os momentos de crise, quando a pessoa oferece risco para si ou para os demais. Recomenda-se que seja de curta duração, para que não se produza o isolamento nem se

rompam os laços afetivos e sociais. Não é a melhor forma de cuidado; é uma das possibilidades dentro de um diverso repertório de cuidados.

Os **Pronto Socorros e Unidades de Pronto Atendimento (UPA)** atendem, geralmente, as urgências e os quadros de intoxicação e abstinência. Observa-se, no entanto, uma deficiência do diálogo estabelecido entre esses serviços de urgência e emergência e os demais serviços de Saúde Mental da rede.

## 8. APRENDENDO COM A REALIDADE DE ALGUNS CASOS

Cada experiência,

uma lição.

Depoimentos e histórias de alguns usuários de álcool e outras drogas.

### “CLÉBER”

Cléber tem 30 anos e mora em um conjunto habitacional com a família – esposa e um casal de filhos. Trabalha como cobrador de ônibus em uma empresa local.

Tem conseguido manter-se nesta profissão desde os 20 anos, quando “tomou vergonha na cara, largou a vadiagem e casou”. Na adolescência, pertenceu a uma “turma da pesada”, fez pequenos furtos e iniciou o uso drogas de todos os tipos, mas nunca foi pego. A partir dessa mudança de vida, tem tentado se afastar e esquecer os velhos parceiros.

Dessa época trouxe apenas uma coisa: a cocaína. Usa de vez em quando (uma ou duas vezes por semana), quase sempre cheirada (se bem que prefere o “baque” - injetável, mas isso é mais difícil, por causa da mulher). Quando usa, está sozinho e fora de casa, em algum banheiro público. Não quer que ninguém descubra. A mulher desconfia, cobra, mas ele diz que as marcas nos braços já são antigas e que, às vezes, dão coceira; por isso, parecem recentes. Ela finge que acredita e ele confirma que ela não entende nada disso.

Até hoje, revelou apenas a uma pessoa: um médico a quem consultou por causa de uma palpitação no coração, que sentiu depois de uma “sessão de baque”. O médico recomendou que ele parasse e que se internasse para parar de usar cocaína, mas ele acha que, se está conseguindo se regular a ponto de continuar sua vida e seu trabalho por 10 anos, não há motivo para parar. O médico o encaminhou para fazer um exame anti-HIV, mas ele não acha que possa ter AIDS, pois está muito bem, e resolveu não fazer.

**Cléber busca cuidado, mas não aquele que o médico lhe oferece. Poder centrar o cuidado no usuário e, a partir do que ele classifica como problema, é uma direção de trabalho interessante para que outras escolhas sejam percebidas e outras demandas sejam trazidas.**

## “ALEMÃO”

Alemão tem 28 anos. Cursou até a 5ª série, mas sempre foi muito inteligente, aparentando ter muito mais estudo do que tem, por conta da sua boa comunicação.

Já trabalhou em escritório, foi dono de mercearia, sócio de uma gráfica, desenhista para uma agência de propaganda e artesão em uma cidade do litoral. Enfim, exerceu muitas atividades.

Essas intensas variações de profissão, que geralmente aconteceram juntamente com mudanças de cidade, ocorreram por conta do uso de drogas.

Aos 12 anos, começou a usar álcool, cigarro e maconha. Depois disso, experimentou comprimidos e cocaína (inalada e injetável). Aos 17 anos, começou a usar *crack*. Dessa idade em diante, tem oscilado entre períodos de abstinência total (quando tenta mudar de profissão, de cidade, recomeçando a vida) e momentos em que reinicia o uso, voltando a “queimar o seu filme”.

Casou e separou duas vezes. Na segunda vez, teve uma filha que nasceu muito doente e, a partir de exames realizados, foi detectado que ela era soropositiva para HIV. Como consequência dos exames, ele e a esposa descobriram que também estão com o vírus da AIDS. Um passou a culpar muito o outro, o que ocasionou muitas brigas. Diante desse quadro conflituoso, separaram-se após a morte da menina, com 10 meses de vida.

Atualmente, Alemão tem tido algumas manifestações da doença. Apesar da dificuldade em explicá-las na firma em que trabalha, como desenhista de interiores, ninguém sabe da sua real condição. Ele tem bebido e fumado *crack* todas as noites e, muitas vezes, vai para o trabalho direto, o que já está criando uma situação complicada com o seu chefe, que, além de querer muito ajudá-lo, respeita a sua grande capacidade de trabalho.

Ganha bem, tem carro e contato com fornecedores de drogas, o que lhe garante uma turma constante para usá-las, além de companhia sexual, sempre que deseja.

**A dimensão do trabalho pode ser, algumas vezes, o “fio do novelo” à pessoa que usa drogas para dar linha ao desejo de se olhar, de escutar e de ser cuidado. Para Alemão, essa faceta de sua vida pode funcionar como uma proteção. De qualquer modo, é uma história interessante, que levanta a reflexão de que Alemão deixa uma pista para poder ser ajudado, já que poderia seguir usando sem deixar “rastros”. Cabe ao trabalhador de saúde puxar o fio com delicadeza, para não rompê-lo e também para que o usuário não se “enforque” com ele.**



## “SUELI”

Sueli tem 26 anos e é mãe de cinco filhos: dois do primeiro marido, uma sobrinha que pegou para criar e dois do marido atual.

Mora em uma casa de dois cômodos, sem água encanada e que atualmente está sem luz, porque brigou com a vizinha de quem puxava o “gato” para a sua casa. A situação de higiene da casa é muito precária, principalmente porque nos últimos tempos ela tem andado muito gripada, com uma tosse que não para, e a casa tem ficado por conta das crianças. Quando ela dorme, as crianças fogem para as casas dos amigos e largam tudo. Ela anda sem forças, até mesmo para brigar com elas.

Sueli é uma pessoa muito comunicativa, sorridente. Ela e o marido têm muitos amigos na comunidade. Todas as noites, um grande número de pessoas circula em sua casa,

depois que as crianças dormem. Eles emprestam a casa para que o pessoal possa usar drogas em troca de certa quantidade para o próprio uso. Ela já usou droga injetável, mas parou porque achou que “não se regulava” e hoje só bebe muito, cheira cocaína e fuma *crack*, “único prazer que lhe resta”.

O marido tem fumando *crack* (quando tem) e trabalha numa construção. O salário é pouco e, quando o recebe, nunca vai direto para casa, o que causa grandes brigas entre o casal.

Das crianças, duas estão matriculadas na escola e as outras duas são bem pequenas ainda. A do meio não tem documentos, mas Sueli já providenciou, pois ela também perdeu os seus e isso “dá muita incomodação”.

A menor, com 9 meses, está muito magrinha e chora o dia todo, o que irrita muito Sueli. Sueli já tentou levá-la ao posto, mas “tomou um chá de banco” e desistiu, até porque “os

outros também já foram magrinhos assim e hoje estão bem”.

A questão principal desta situação é a seguinte: apesar do que possa ser acionado em relação à situação das crianças, não se pode perder de vista, em hipótese alguma, a capacidade de Sueli de exercer a maternidade e a possibilidade do casal de se reorganizar nos cuidados da família. Usar drogas não faz dela uma mãe inapta, ainda que coloque alguns questionamentos recentes sobre suas escolhas. Isso pode ser retomado e os filhos estão colocados na história como foco de cuidado, agentes limitadores e organizadores da vida de sua família.

Existem aspectos psicossociais que podem ser trabalhados através

da articulação intersetorial (assistência social, saúde e educação, por exemplo). Mas deve-se estar atento para que o caso não seja tomado sob o ponto de vista prescritivo, com regras e mandatos pré-definidos, que, ao invés de organizar, aproximar e qualificar as relações, pode colocar-se como mais uma via de violência e produção de vulnerabilidade.

Num caso parecido com esse, o ACS poderia, se fosse possível, aproximar-se de Sueli em sua casa e auxiliar para que sua filha seja atendida na unidade de saúde. Um atendimento de qualidade pode ser o começo de uma aproximação com essa família.

## 9. REDE DE SERVIÇOS DE SAÚDE MENTAL

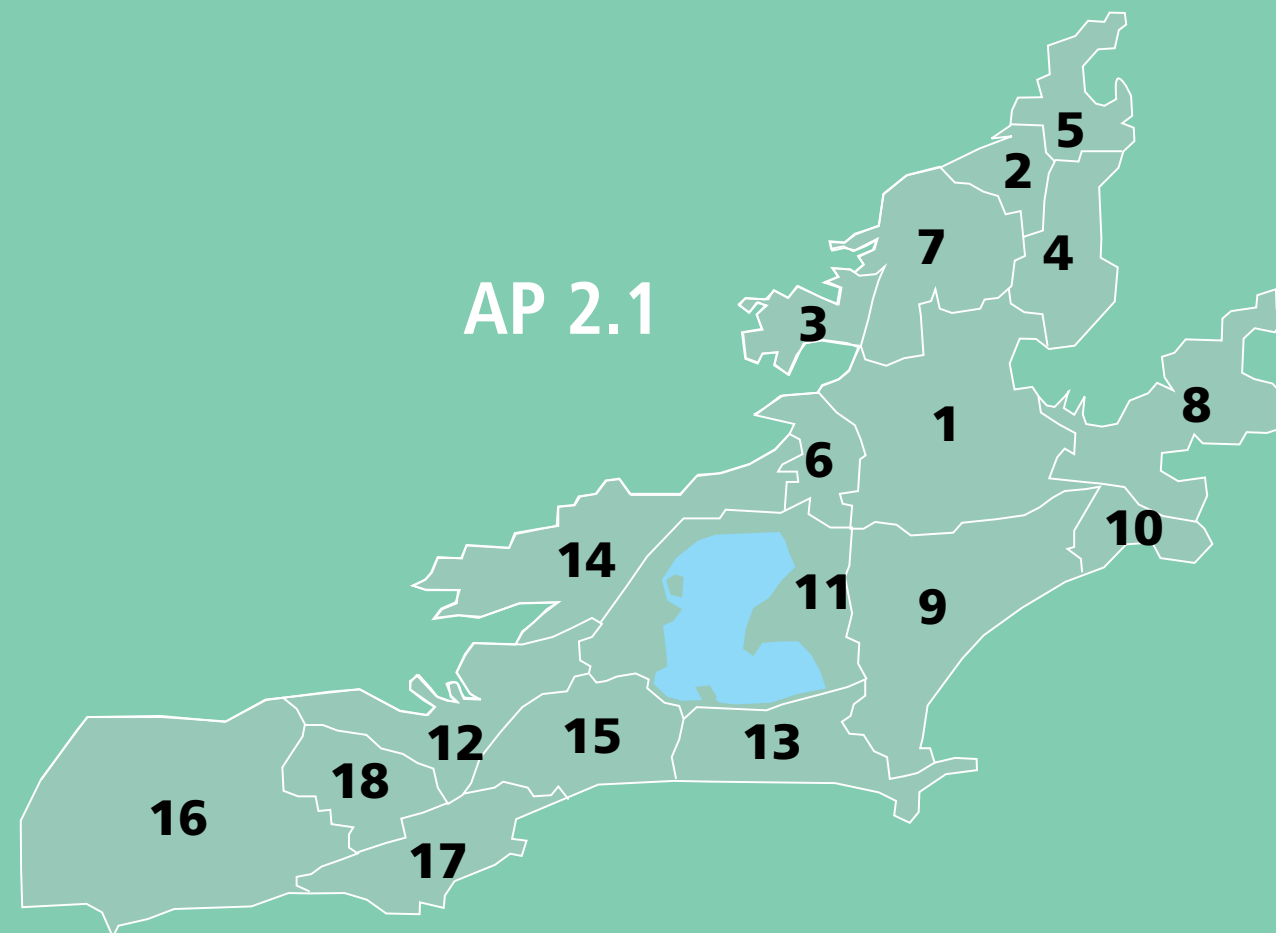
Este capítulo tem o objetivo de apresentar uma relação dos serviços de Saúde Mental das Áreas de Planejamento (AP) 2.1, 3.1 e 3.3 para auxiliar os ACS na identificação dos locais para onde podem ser encaminhados os pacientes que necessitam de serviços especializados. Na tentativa de oferecer informações ampliadas, ressalta-se que as listas apresentam o rol de vários serviços de Saúde Mental, organizados por AP, inclusive os que atendem às pessoas usuárias de álcool e outras drogas. As planilhas apresentam informações que buscam mostrar a especificidade de cada serviço, como a identificação do público-alvo atendido por cada local e endereço, além de outros dados.



## 9.1 ÁREA DE PLANEJAMENTO 2.1

A Área de Planejamento 2.1 situa-se na zona sul do município do Rio de Janeiro.

1. Botafogo
2. Catete
3. Cosme Velho
4. Flamengo
5. Glória
6. Humaitá
7. Laranjeiras
8. Urca
9. Copacabana
10. Leme
11. Lagoa
12. Gávea
13. Ipanema
14. Jardim Botânico
15. Leblon
16. São Conrado
17. Vidigal
18. Rocinha



Serviço	Recepção	Agendamento	Território de responsabilidade	Perfil da clientela	Modalidades de atendimento	Matriciamento
<b>CMS João Barros Barreto</b> R. Tenreiro Aranha s/nº Copacabana Diretora: Cristiane Chefe de setor: Isabel Tel. geral: 2547 7122 Tel. direção: 2256 5406, 2256 2202 e-mail: cmsjbarreto@rio.rj.gov.br	Adultos: 2ª feira, de 8h às 12h  Crianças e adolescentes: grupo de pais - 5ª feira, de 8h30 às 10h	Adultos: no guichê (térreo), 2ª feira, às 8h Os interessados são agendados para o grupo da semana seguinte 8 vagas Crianças e adolescentes: primeira 5ª feira do mês para acolhimento, orientação e marcação no grupo Vagas: não tem nr. fixo	Leme e Copacabana	Crianças, adolescentes e adultos do seu território de abrangência na AP 2.1	Psicologia: individual e em grupo  Psiquiatria: individual  Grupos: roda de conversa, grupo de pais e grupo de terapia de adultos	Não realiza
<b>CMS Píndaro Carvalho Rodrigues</b> R. Padre Leonel França s/nº Gávea Diretora: Raquel Piller Tel. geral: 2274 2796 Tel. direção: 2274 6495 e-mail: cmspcrodrigues@rio.rj.gov.br Reunião de equipe: periódica, sem dia fixo	Individual para adultos, crianças e adolescentes  2ª a 6ª feira	Agendamento/acolhimento prévio com o profissional da Saúde Mental que agenda a 1ª entrevista de avaliação de 2ª a 6ª feira, de manhã e à tarde	Rocinha, Vidigal, Gávea, Jardim Botânico, Leblon, Ipanema e Parque da Cidade	Crianças, adolescentes e adultos do seu território de abrangência na AP 2.1	Psicologia: individual  Grupos: oficina de memória, oficina de fala, ginástica, biodança e artesanato	Não realiza
<b>CMS Manoel José Ferreira</b> R. Silveira Martins, 161 Catete Diretora: Marta Martins Paranhos Tel.: 2225 7505, 2265 4282 2205 7802, 2225 3864 e-mail: cmsmjferreira@rio.rj.gov.br Reunião de equipe: 4ª feira, às 13h	Adultos, crianças e adolescentes: 2 grupos de recepção quinzenais, com 2 encontros 12 vagas por grupo Horários dos grupos: 4ª feira, às 10h e às 13h30 Obs.: Demandas para crianças e adolescentes - participam dos grupos somente os responsáveis.	Agendamento prévio na recepção, às 3ª e 6ª feiras, de 9h às 11h	Glória, Catete, Flamengo, Laranjeiras e Cosme Velho	Crianças, adolescentes e adultos do seu território de abrangência na AP 2.1	Psicologia: individual  Psiquiatria: individual  Grupos terapêuticos de adultos e adolescentes e grupo do programa de tabagismo	Atualmente um profissional realiza Matriciamento com a equipe de Saúde da Família 1 - Santa Marta

Serviço	Recepção	Agendamento	Território de responsabilidade	Perfil da clientela	Modalidades de atendimento	Matriciamento
<p><b>Policlínica Dom Helder Câmara</b> R. Voluntários da Pátria, 136 Botafogo Diretora: Leila Marly M. Simões Tel.: 2286 0424, 2286 0126 e-mail: pamdhcamara@rio.rj.gov.br Reunião de equipe: toda 5ª feira, de 9h às 10h30</p>	<p>Adultos: grupo de recepção 5ª feira, de 10h30 às 12h</p> <p>Crianças e adolescentes: 5ª feira, às 10h30 (crianças) e às 14h30 (adolesc.)</p> <p>Somente responsáveis</p>	<p>Adultos: 4ª feira, de 8h às 10h, no setor de Saúde Mental 12 vagas quinzenalmente</p> <p>Crianças/adolescentes: qualquer dia, preferencialmente 5ª feira, no setor de Saúde Mental 5 + 5 vagas quinzenalmente</p>	<p>Botafogo, Humaitá e Urca</p>	<p>Crianças, adolescentes e adultos do seu território de abrangência na AP 2.1</p>	<p>Psicologia e psiquiatria</p> <p>Individual</p> <p>Grupos: de clientela infanto-juvenil autista e psicótica, grupos terapêuticos</p>	<p>Não realiza</p>
<p><b>Instituto de Psiquiatria - UFRJ: CAPSi CARIM (Centro de Atenção e Reabilitação para a Infância e a Mocidade)</b> Av. Venceslau Brás, 71, fundos, Botafogo Entrada própria pelo Campus da Praia Vermelha, UFRJ Tel.: 3873 5574 e-mail: carim@ipub.ufrj.br Reunião de supervisão/equipe: às 5ª feiras, à tarde</p>	<p>Recepção individual</p> <p>De 2ª a 6ª feira, de 8h às 17h</p>	<p>De 2ª a 6ª feira, manhã e tarde, sem necessidade de agendamento prévio</p>	<p>AP 1.0*, 2.1 e 2.2* (emergencialmente, a AP 3.1, com suporte da equipe local)</p>	<p>Crianças e adolescentes com transtorno mental grave e persistente e/ou em situações de grande complexidade</p>	<p>Abordagem psicossocial, acompanhamento terapêutico por equipe multidisciplinar, em turnos com intensividades diferenciadas, atendimentos individuais e coletivos, acompanhamento familiar, individual e em grupo, atividades comunitárias e trabalho intersetorial com outros setores da atenção integral à criança e ao adolescente</p>	<p>Não realiza</p>

\*AP 1.0: Benfica, Caju, Catumbi, Centro, Cidade Nova, Estácio, Gamboa, Mangueira, Rio Comprido, Santa Teresa, Santo Cristo, São Cristóvão e Saúde

\*AP 2.2: Alto da Boa Vista, Andaraí, Grajaú, Maracanã, Muda, Praça da Bandeira, Rio Comprido, Tijuca, Usina e Vila Isabel

Serviço	Recepção	Agendamento	Território de responsabilidade	Perfil da clientela	Modalidades de atendimento	Matriciamento
<p>IPUB - Instituto de Psiquiatria - UFRJ: SPIA (Serviço de Psiquiatria da Infância e Adolescência)</p> <p>Av. Venceslau Brás, 71, fundos, Botafogo</p>	<p>2ª a 6ª feira, a partir das 8h</p> <p>O responsável deve comparecer com a criança/adolescente</p> <p>Aproximadamente 3 vagas/manhã</p>	<p>Sem agendamento prévio - para receber número, chegar pouco antes das 7h</p>	<p>AP 2.1 para psicoterapia</p> <p>Para psiquiatria, os pacientes são acolhidos independente do território</p> <p>Quando necessário, faz-se encaminhamento para tratamento em suas áreas de referência</p>	<p>Transtornos psiquiátricos, em geral, de crianças e adolescentes</p>	<p>Consultas psiquiátricas e psicoterápicas</p>	<p>Não realiza</p>
<p>IPUB - Instituto de Psiquiatria - UFRJ: PROJAD (Programa de Estudos e Assistência ao Uso Indevido de Drogas)</p> <p>Av. Venceslau Brás, 71, fundos, Botafogo</p>	<p>Recepção em separado da triagem geral do Ambulatório do IPUB</p> <p>Através de demanda espontânea ou por encaminhamento, os interessados comparecem ao grupo de acolhimento, que acontece toda 4ª feira, de 8h às 12h</p> <p>8 vagas para pacientes e/ou familiares</p> <p>As pessoas são acolhidas por uma equipe multiprofissional</p>		<p>Todo o município do Rio de Janeiro</p>	<p>Adultos em uso indevido de drogas</p>	<p>Psicologia, psiquiatria e assistência social: individual</p> <p>Atendimento em grupos, oficinas terapêuticas e atendimento a familiares</p>	<p>Não realiza</p>
<p>IPUB - Instituto de Psiquiatria - UFRJ: Ambulatório de Adultos</p> <p>Av. Venceslau Brás, 71, fundos, Botafogo</p>	<p>2ª a 6ª feira, recepção individual, manhã e tarde - 9 vagas</p> <p>As pessoas poderão ser encaminhadas posteriormente para grupo de admissão (até 5 encontros)</p>	<p>Os interessados devem chegar nas primeiras horas da manhã, de 2ª a 6ª feira</p> <p>Receberão um número para atendimento na 1ª vez</p> <p>Sem agendamento prévio</p>	<p>Todo o município do Rio de Janeiro</p>	<p>Adultos</p>	<p>Psicologia e psiquiatria: atendimento individual e grupos</p>	<p>Não realiza</p>
<p>IPUB - Instituto de Psiquiatria - UFRJ: Hospital-Dia (HD)</p> <p>Av. Venceslau Brás, 71, fundos, Botafogo</p> <p><b>Contatos do IPUB</b>  <b>Tel.: 3873 5540, 3873 5530</b>  <b>Fax: 2543 3101</b>  <b>e-mail: ipub@ipub.ufrj.br</b></p>	<p>O HD não recebe encaminhamentos externos ao Instituto</p> <p>O encaminhamento dos pacientes para o HD é realizado por profissionais do próprio IPUB, que os acompanham nos ambulatórios e/ou nas enfermarias</p> <p>A recepção é feita no grupo de acolhimento, realizado semanalmente no HD</p> <p>Após a recepção, os agendamentos são feitos 4ª e 5ª feiras, às 8h30</p>		<p>Pacientes acompanhados no ambulatório do IPUB e egressos de internação do próprio Instituto</p>	<p>Atendimento psicoterápico e psiquiátrico individual, grupos e oficinas</p>	<p>Não realiza</p>	

Serviço	Recepção	Agendamento	Território de responsabilidade	Perfil da clientela	Modalidades de atendimento	Matriciamento
<p>IPUB - Instituto de Psiquiatria - UFRJ: CDA (Centro de Doenças de Alzheimer e outras Desordens Mentais na Velhice) Av. Venceslau Brás, 71, fundos, Botafogo</p>	<p>Realizado por uma dupla multiprofissional</p> <p>Os casos que preenchem os critérios de inserção são agendados para consulta com psiquiatra; os demais são encaminhados, quando necessário Ingresso: por encaminhamento</p>	<p>10 acolhimentos para cada dia de recepção</p> <p>Não há agendamento por telefone</p>	<p>Idosos acima de 60 anos, com qualquer tipo de problema nas esferas psicológica, psiquiátrica e neuropsiquiátrica (demências, depressão, ansiedade e psicoses)</p> <p>O CDA não atende casos de alcoolismo ou abuso de drogas</p>		<p>Psicologia - atendimentos individuais e grupos Família - orientação dos cuidadores e familiares, apoio entre os próprios familiares e profissionais; grupos de familiares com palestras psicoeducacionais Fisioterapia - grupo voltado unicamente para a manutenção das capacidades de independência e motricidade dos pacientes já em atendimento no CDA Fonoaudiologia - atendimento ambulatorial para problemas de fala e deglutição decorrentes dos processos demenciais; grupos ligados às oficinas terapêuticas Centro Dia - para pacientes com doença de Alzheimer ou demência vascular leve ou moderada em módulos de oficinas terapêuticas Objetivo: manutenção e reabilitação das atividades de vida diária, com atividades como culinária, jardinagem, oficinas de memória e interação social</p>	
<p>IPUB - Instituto de Psiquiatria - UFRJ: CIPE (Centro Integrado de Pesquisas) Av. Venceslau Brás, 71, fundos, Botafogo</p>	<p>do ambulatório do IPUB ou por demanda espontânea, após serem submetidos à triagem específica do próprio CIPE e direcionados para o projeto de pesquisa específico para seu caso (transtornos de ansiedade e depressão) Os pacientes são informados sobre o protocolo da pesquisa em questão e concordam ou não com a sua participação De 2ª a 6ª feira, de 8h às 17h Alguns projetos aceitam marcação pelo telefone 2295 3449</p>		<p>Todo o município do Rio de Janeiro</p>	<p>Pacientes portadores de transtornos mentais das linhas de pesquisa (transtornos de ansiedade e de humor)</p>	<p>Atendimentos realizados por especialistas das linhas de pesquisa</p>	<p>Não realiza</p>
<p>IPUB - UFRJ: Enfermaria Psiquiátrica Av. Venceslau Brás, 71, fundos, Botafogo</p> <p><b>Contatos do IPUB</b> <b>Tel.: 3873 5540, 3873 5530</b> <b>Fax: 2543 3101</b> <b>e-mail: ipub@ipub.ufrj.br</b></p>	<p>Enfermaria psiquiátrica masculina e feminina</p> <p>Não existe porta de entrada (serviço de pronto atendimento) de emergência direta para estes leitos</p> <p>Os pacientes são transferidos dos polos de internação do</p>		<p>Instituto Philippe Pinel, Centro Psiquiátrico do Rio de Janeiro, Hospital Jurandir Manfredini e Policlínica Del Castilho para as enfermarias do IPUB</p> <p>As vagas para internação no IPUB são submetidas ao controle da Central Reguladora de Vagas da Secretaria Estadual de Saúde</p>			

Serviço	Recepção	Agendamento	Território de responsabilidade	Perfil da clientela	Modalidades de atendimento	Matriciamento
<b>CAPSad Centra-Rio</b> R. Dona Mariana, 151, Botafogo Tel.: 2334 8107, 2224 8109 e-mail: capsad.centenario@saude.rj.gov.br Reunião de equipe: 6ª f., à tarde	Acolhimento imediato Todos os dias, de 8h às 12h, e de 2ª a 6ª feira, de 13h às 15h	Sem agendamento prévio	AP 2.1	Crianças, adolescentes e adultos da AP 2.1 que necessitam de tratamento para uso de álcool e outras drogas Indicado quando necessárias intensividade e complexidade no cuidado.	Abordagem psicossocial e de redução de danos Atendimentos individuais e em grupo, oficinas, projetos de geração de renda etc.	Desenvolve oficinas permanentes para discussão de casos
<b>CAPS III Maria do Socorro</b> Est. da Gávea, 577, Curva do S, Rocinha Tel. direção: 3322 6148 Tel. administração: 3322 6368 Caso a ligação caia na Unidade UPA, a transferência pode ser pedida para os ramais 211 (direção) ou 202 (admin.) e-mail: capsmaryadosocorro@vivacomunidade.org.br Reunião de equipe: 2ª feira, de 13h às 18h	Acolhimento e recepção diários, inclusive sábados, domingos e feriados  Horários: - manhã - 8h às 11h - tarde - 13h às 17h - noite - 18h às 21h	Sem agendamento prévio	Rocinha, Vidigal, Vila Canoas, Gávea e Leblon	Adultos com transtorno mental grave e persistente do seu território de abrangência na AP 2.1	Abordagem psicossocial, atendimentos individuais e em grupo, oficinas, projetos de geração de renda etc.  Acolhimento noturno para a própria clientela	Realiza
<b>Instituto Municipal Philippe Pinel: Emergência Psiquiátrica</b> Av. Venceslau Brás, 65, Botafogo Tel.: 2542 3049 e-mail: ippinel@rio.rj.gov.br	Emergência psiquiátrica 24h, de 2ª a 6ª feira, fins de semana e feriados	Sem agendamento prévio	AP 2.1 e 2.2 Suporte para casos da AP 3.1 (somente clientela infanto-juvenil)	Adultos, crianças e adolescentes com transtornos mentais graves das AP 2.1 e 2.2	Emergência psiquiátrica, internação psiquiátrica, internação para usuários de álcool e outras drogas	Não realiza

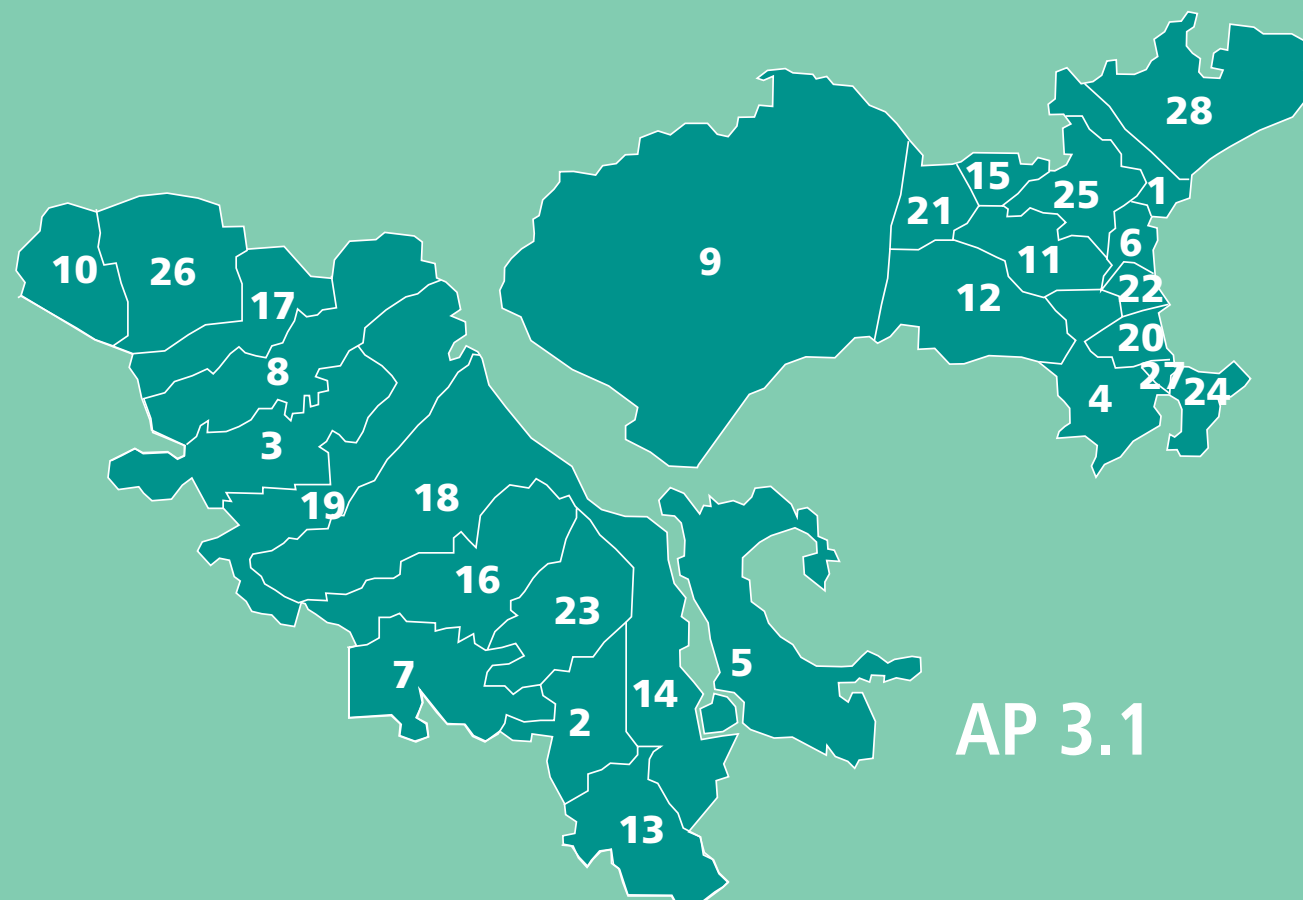


Serviço	Recepção	Agendamento	Território de responsabilidade	Perfil da clientela	Modalidades de atendimento	Matriciamento
Instituto Municipal Philippe Pinel: Ambulatório de Adultos e Outros Dispositivos Terapêuticos Av. Venceslau Brás, 65, Botafogo Tel.: 2542 3049 e-mail: ippinel@rio.rj.gov.br	Grupo de recepção: de 2ª a 6ª feira, manhã e tarde	Sem agendamento prévio	AP 2.1	Pacientes com transtornos mentais graves da AP 2.1	Acompanhamento ambulatorial de psiquiatria, psicologia, terapia ocupacional e outros (individual e em grupo); desenvolvem-se também com sua clientela programas de reabilitação psicossocial, geração de renda e modalidade Hospital Dia.	Atualmente 2 profissionais realizam Matriciamento com a equipe de Saúde da Família 2 - Santa Marta
Instituto Municipal Philippe Pinel: Núcleo Infanto-Juvenil (NIJ) Av. Venceslau Brás, 65, Botafogo Tel.: 2542 3049 e-mail: ippinel@rio.rj.gov.br Reunião de equipe: 3ª feira, de 8h às 12h	Recepção individual 2ª, 4ª, 5ª e 6ª feiras, de 8h às 16h30; e 3ª feira, de 13h às 16h30  Sem nr. fixo de vagas	Sem agendamento prévio	AP 2.1, 2.2, 1.0 e suporte para casos graves acompanhados na AP 3.1	Crianças e adolescentes com transtornos mentais graves das AP 2.1, 2.2, 1.0 e 3.1	O serviço tem funcionamento semelhante ao da CAPSi Abordagem psicossocial, acompanhamento terapêutico por turnos com intensividade diferenciada, atendimentos individuais e em grupo, oficinas e terapia de família	Não realiza
Instituto Municipal Philippe Pinel: Serviço de Internação e Acompanhamento da Clientela Adulta Usuária de Álcool e Outras Drogas (STA) Av. Venceslau Brás, 65, Botafogo Tel.: 2542 3049, ramais 2044/45 e-mail: ippinel@rio.rj.gov.br Reunião de equipe: 3ª feira, de 10h30 às 12h30	Grupo de recepção: 2ª, 4ª e 6ª feiras, às 11 horas	Sem agendamento prévio	AP 2.1 e egressos de internação no IMPP	Internação e tratamento ambulatorial para adultos usuários de álcool e outras drogas da AP 2.1	Psiquiatria e psicologia: individual Grupo de mulheres, de tabagismo e oficinas (fitoterapia, costura, jardinagem, bonsai, marcenaria, vídeo e leitura)	Não realiza
Unidade de Pronto Atendimento (UPA) Est. da Gávea, 577, Curva do S, Rocinha Tel.: 3322 7190, 3322 7039, 3222 7839 / Fax: 3222 7089 e-mail: uparocinha@vivacomunidade.org.br	Atendimento de urgência e emergência 24 horas, todos os dias da semana, inclusive finais de semana e feriados	Sem agendamento prévio	Todo o estado do Rio de Janeiro	Crianças, adolescentes e adultos	Emergências clínicas, inclusive as relacionadas com o abuso de álcool e outras drogas	Não realiza

## 9.2 ÁREA DE PLANEJAMENTO 3.1

A AP 3.1 situa-se na zona norte do município do Rio de Janeiro.

- |                               |                       |
|-------------------------------|-----------------------|
| 1. Bancários                  | 15. Moneró            |
| 2. Bonsucesso                 | 16. Olaria            |
| 3. Brás de Pina               | 17. Parada de Lucas   |
| 4. Cacuia                     | 18. Penha             |
| 5. Cidade Universitária       | 19. Penha Circular    |
| 6. Cocotá                     | 20. Pitangueiras      |
| 7. Complexo do Alemão         | 21. Portuguesa        |
| 8. Cordovil e Cidade Alta     | 22. Praia da Bandeira |
| 9. Galeão                     | 23. Ramos             |
| 10. Jardim América            | 24. Ribeira           |
| 11. Jardim Carioca            | 25. Tauá              |
| 12. Jardim Guanabara          | 26. Vigário Geral     |
| 13. Manguinhos e Nova Holanda | 27. Zumbi             |
| 14. Maré                      | 28. Freguesia - Ilha  |



Serviço	Recepção	Agendamento	Território de responsabilidade	Perfil da clientela	Modalidades de atendimento	Matriciamento
<b>CMS Américo Veloso</b> R. Gerson Ferreira, 100, Ramos, Maré Diretora: Valéria Gomes Pereira Tel. geral: 2573 1172 Tel. direção: 2573 7235 Tel. admin.: 2573 7187 e-mail: cmsaveloso@rio.rj.gov.br	Adultos, crianças e adolescentes: atendimentos individuais, de 2ª a 6ª feira, de 8h às 17h	Agendamento prévio com o profissional	Ramos, Baixa do Sapateiro, Nova Holanda e Roquete Pinto	Crianças, adolescentes e adultos da AP 3.1, segundo território de responsabilidade	Psicologia: individual  Psiquiatria: avaliada e encaminhada ao PAM (Maria Cristina Roma Paumgarten)	Em fase de organização
<b>Policlínica José Paranhos Fontenelle</b> R. Leopodo Rego, 700, Penha Chefe de SM: Inês M. da Silva Diretora: Rosane Messias Tel.: 3111 6931 (saúde mental), 3111 6926 (direção), 3111 6920 (administração) e-mail: pfontenelle@rio.rj.gov.br Reunião de equipe: última 2ª feira do mês, às 10h	Adultos: grupos, 2ª feira, de 8h às 10h - 8 vagas, até 4 encontros  Crianças e adolescentes: 2ª feira, de 8h às 10h - 10 vagas	Agendamento prévio com o profissional  O acolhimento é realizado no dia em que a pessoa chega, pelos profissionais presentes	Olaria, Penha, Penha Circular, Brás de Pina, Vila Cruzeiro, Grotão, Marcílio Dias e Complexo do Caricó	Crianças, adolescentes e adultos da AP 3.1, segundo território de responsabilidade  A psiquiatria não atende crianças	Psicologia: individual Psiquiatria: individual Terapia ocupacional: individual Grupos terapêuticos: de mulheres, de homens, de pais, desmedicalização, de psicóticos, de familiares, oficina terapêutica com psicóticos, oficinas com clientela de retardo mental e grupo de jovens	equipe de Saúde da Família 2 - Sereno
<b>Policlínica Maria Cristina Roma Paumgarten</b> R. Joaquim Gomes s/nº, Ramos Diretora: Roberta Sá Sub-direção: Sergio Varella Tel. geral: 2290 4112, ramal 219 Tel. direção: 2270 9846 Reunião de equipe: última 6ª feira do mês, de 10 às 12h e-mail: mpaugarten@rio.rj.gov.br	Adultos: dois grupos por mês - 3ª e 6ª feiras, pela manhã - 10 vagas por grupo  Crianças e adolescentes: grupo - 6ª feira, pela manhã, com 2 encontros	Crianças, adolescentes e adultos: na primeira 2ª feira do mês, são agendadas as pessoas para a recepção em grupo no setor administrativo  Casos para psiquiatria previamente avaliados pelo CMS Américo Veloso vão direto para a agenda da psiquiatria	Ramos, Bonsucesso, Manguinhos e Alemão	Crianças, adolescentes e adultos do seu território de abrangência da AP 3.1 para psicologia  A psiquiatria não atende ao público infanto-juvenil	Psicologia: individual  Psiquiatria: individual  Grupos terapêuticos	Não realiza

Serviço	Recepção	Agendamento	Território de responsabilidade	Perfil da clientela	Modalidades de atendimento	Matriciamento
<b>Centro Integrado</b> <b>Dr. Nagib Jorge Farah</b> Pça. Soldado Michel Cheib, Jardim América Diretora: Maria Fátima Maia Tel.: 3372 2734 e-mail: psnjfarah@rio.rj.gov.br Reunião de equipe: 3ª ou 4ª feira, toda semana	Adultos, crianças e adolescentes: 3ª feira, às 13h - grupo de recepção mensal  Realizados até 4 encontros de avaliação  10 vagas	Adultos, crianças e adolescentes: não há pré-marcação; a pessoa comparece no dia para participar. O dia do grupo é informado por cartaz na unidade. Se houver número excessivo de participantes, faz-se acolhimento prévio e seleciona-se quem tem maior indicação para participar do grupo. Toda 3ª feira, às 11h, pacientes com demandas urgentes de medicação são orientados a buscar o serviço neste horário e dia para avaliação. A unidade referência, quando necessário, indica os casos para o PS José Breves dos Santos	Jardim América e Vigário Geral	Crianças, adolescentes e adultos da AP 3.1, segundo território de responsabilidade	Psicologia: crianças, adolescentes e adultos  Grupos: de mulheres, de adultos e de avaliação das demandas de medicação	equipe de Saúde da Família 2 - Vigário Geral e equipe de Saúde da Família 7 - Nagib Farah  Em fase de organização
<b>PS Dr. José Breves dos Santos</b> R. Mar Grande, 10, Cidade Alta, Cordovil Diretora: Lulia de M. Barreto Tel.: 2485 3640, 2485 4135 e-mail: psjsantos@rio.rj.gov.br Reunião de equipe: não é realizada regularmente	Grupos de adultos, crianças e adolescentes: na primeira 3ª feira do mês, às 8h30  10 vagas por grupo	Psicologia: adultos, crianças e adolescentes - não há agendamento prévio. Os interessados devem comparecer no dia do grupo para pegar número às 8h na administração Psiquiatria: atende diretamente pacientes encaminhados para a psiquiatria pelo profissional do PS Nagib Farah	Psicologia: Cordovil, Parada de Lucas e Brás de Pina Psiquiatria: Cordovil e Parada de Lucas, além de Jardim América e Vigário Geral (oriundos da saúde mental do Nagib Farah)	Crianças, adolescentes e adultos da AP 3.1, segundo território de responsabilidade	Psicologia: individual Psiquiatria: individual, para adultos Não atende ao público infanto-juvenil Grupos: de mulheres, de homens e terapêutico	Não realiza
<b>Policlínica Newton Alves Cardoso</b> R. Combú, 191, Combú, Ilha do Governador Diretor: Cristiano B. Ottoni Divisão clínica: Márcia Figueiredo Tel.: 3363 0521, 3363 5145, 3396 8022, 3396 4950 e-mail: pamnacardoso@rio.rj.gov.br Reunião de equipe: toda última 5ª feira do mês, às 9h	Atende somente adultos  8 vagas por mês  Grupo de recepção na última 4ª feira do mês	Agendamento prévio na recepção	Ilha do Governador, Maré e Vila do João	Adultos da AP 3.1, segundo território de responsabilidade	Psicologia: atendimentos individuais  Psiquiatria: atendimentos individuais  Grupos terapêuticos	Não realiza

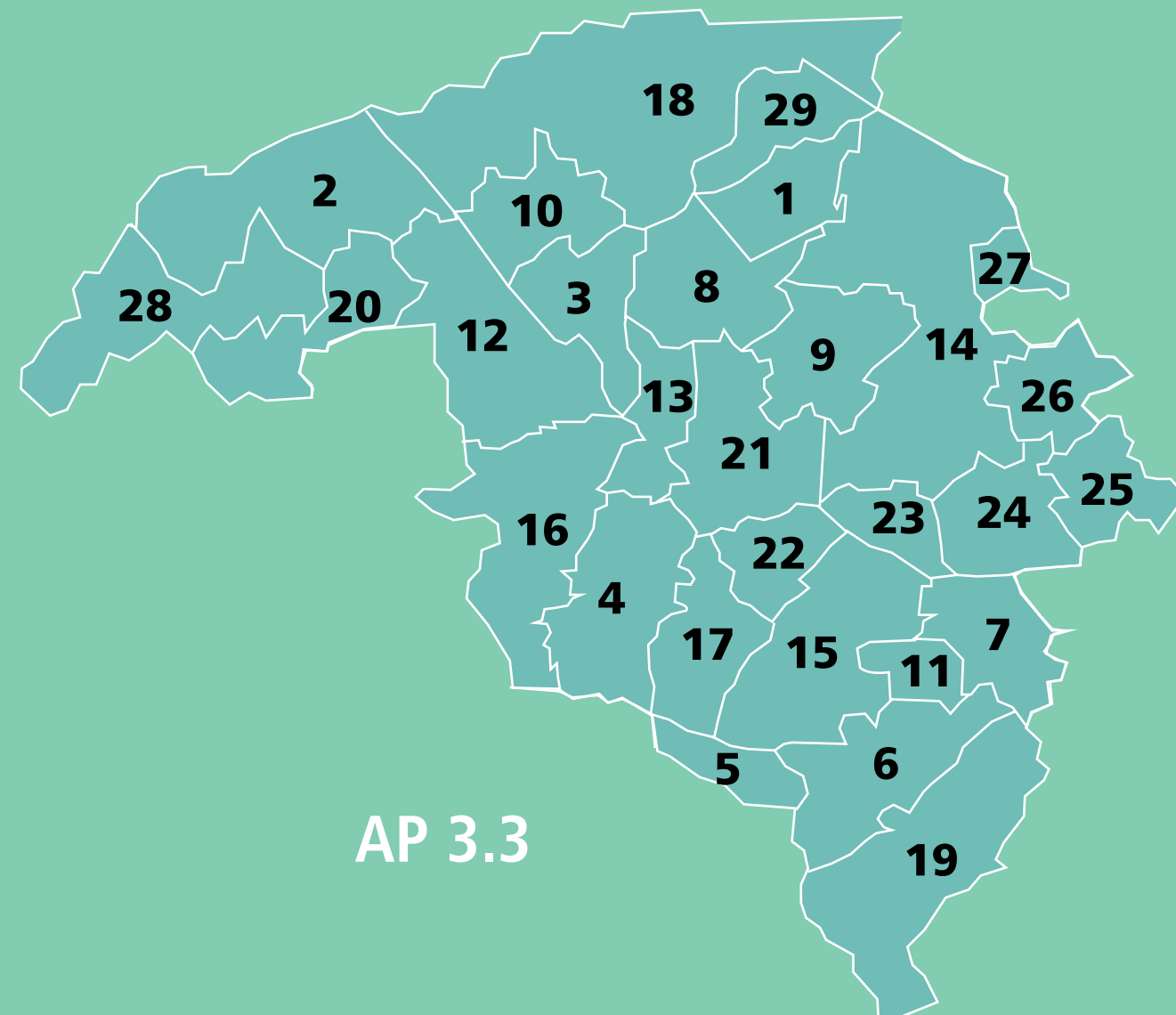
Serviço	Recepção	Agendamento	Território de responsabilidade	Perfil da clientela	Modalidades de atendimento	Matriciamento
<p><b>PS Madre Teresa de Calcutá</b> Av. Ilha das Enxadas, 100, Bancários, Ilha do Governador Diretora: Marcia Monteiro Tel.: 3396 9595, 3975 4962, 3363 7035, 3367 5214 e-mail: psmtcalcuta@rio.rj.gov.br Reunião de equipe: toda 3ª feira, às 8h30</p>	Grupo de recepção 3ª feira, às 10h, para crianças, adolescentes e responsáveis	<p>Sem agendamento prévio</p> <p>Chegar na 3ª feira, quando são distribuídos os números para participar do grupo</p> <p>Participam os responsáveis</p>	Ilha do Governador	Crianças e adolescentes da AP 3.1, segundo território de responsabilidade	<p>Psicologia: atendimentos individuais</p> <p>Psiquiatria: atendimentos individuais</p> <p>Grupos de autistas e grupo de pais do acolhimento</p>	Não realiza
<p><b>CAPS Ernesto Nazaré</b> R. Paranapuã, 435, Ilha do Governador Diretora: Francisleuda Brugger Supervisora: Bianca Vivarelli Tel.: 3367 5145 e.mail: capsnazareth@rio.rj.gov.br Reunião de equipe: 2ª feira, pela manhã</p>	Acolhimento de 2ª a 6ª feira, de 8h às 17h	Sem agendamento prévio	Ilha do Governador	Adultos com transtornos mentais graves e persistentes provenientes da Ilha do Governador	<p>Abordagem psicossocial</p> <p>Atendimentos individuais e em grupo, projetos de geração de renda etc.</p>	equipe de Saúde da Família 2 - Parque Royal
<p><b>CAPS Fernando Diniz</b> R. Filomena Nunes, 299, Olaria Direção: Carla C. Paes Leme Supervisão: Maria Silvia Tel.: 3867 1319 e-mail: capsfdiniz@rio.rj.gov.br Reunião de equipe: 2ª feira de tarde</p>	Acolhimento de 2ª a 6ª feira, de 8h às 17h	Sem agendamento prévio	Penha Circular, Cordovil, Cidade Alta, Parada de Lucas, Vigário Geral, Jardim América, Brás de Pina, Maré, Ramos, Olaria e Penha (trecho entre a Av. Brasil e a linha férrea)	Adultos com transtornos mentais graves e persistentes provenientes da sua área de abrangência da AP 3.1	<p>Abordagem psicossocial</p> <p>Atendimentos individuais e em grupo, projetos de geração de renda etc.</p>	<p>Casos de transtorno mental grave</p> <p>Leopoldina Norte: eSF 2 - Sereno, eSF 2 - Grotão, eSF 2 - Marcílio Dias, eSF 2 - Vigário Geral e eSF 7 - Nagib Farah</p> <p>Leopoldina Sul: 5 PACS - Maré e eSF 16 - Maré</p>

Serviço	Recepção	Agendamento	Território de responsabilidade	Perfil da clientela	Modalidades de atendimento	Matriciamento
<p><b>CAPS III João Ferreira</b>  Est. do Itararé, 951, Ramos  Diretora: Patrícia Matos  Tel. provisório: 8464 0394  e-mail: caps3joaofferreira@gmail.com  Reunião de equipe: 5ª feira, à tarde</p>	<p>Acolhimento diário, 24h, inclusive sábados, domingos e feriados</p>	<p>Sem agendamento prévio</p>	<p>Complexo do Alemão, Bonsucesso, Manguinhos, Ramos, Olaria e Penha (trecho da R. Uranos - referência: SESC)</p>	<p>Adultos com transtornos mentais graves e persistentes provenientes da sua área de abrangência da AP 3.1</p>	<p>Abordagem psicossocial</p> <p>Atendimentos individuais e em grupo, projetos de geração de renda etc.</p> <p>Acolhimento noturno para pacientes em crise que se tratam nesta unidade</p>	<p>eSF 11 - Zilda Arns, eSF 3 - Rodrigo Roig, eSF 5 - Alemão, eSF 1 - Esperança e eSF 13 - Manguinhos</p>

## 9.3 ÁREA DE PLANEJAMENTO 3.3

A AP 3.3 situa-se na zona norte do município do Rio de Janeiro.

- |                            |                                   |
|----------------------------|-----------------------------------|
| <b>1. Acari</b>            | <b>16. Marechal Hermes</b>        |
| <b>2. Anchieta</b>         | <b>17. Oswaldo Cruz</b>           |
| <b>3. Barros Filho</b>     | <b>18. Pavuna</b>                 |
| <b>4. Bento Ribeiro</b>    | <b>19. Quintino Bocaiúva</b>      |
| <b>5. Campinho</b>         | <b>20. Ricardo de Albuquerque</b> |
| <b>6. Cascadura</b>        | <b>21. Rocha Miranda</b>          |
| <b>7. Cavalcante</b>       | <b>22. Turiaçu</b>                |
| <b>8. Coelho Neto</b>      | <b>23. Vaz Lobo</b>               |
| <b>9. Colégio</b>          | <b>24. Vicente de Carvalho</b>    |
| <b>10. Costa Barros</b>    | <b>25. Vila Cosmos</b>            |
| <b>11. Engenheiro Leal</b> | <b>26. Vila da Penha</b>          |
| <b>12. Guadalupe</b>       | <b>27. Vista Alegre</b>           |
| <b>13. Honório Gurgel</b>  | <b>28. Parque Anchieta</b>        |
| <b>14. Irajá</b>           | <b>29. Parque Colúmbia</b>        |
| <b>15. Madureira</b>       |                                   |



AP 3.3

Serviço	Recepção	Agendamento	Território de responsabilidade	Perfil da clientela	Modalidades de atendimento	Matriciamento
<b>CMS - Clementino Fraga</b> R. Caiçaras, 514, Irajá Tel.: 3351 8905 e-mail: cmsfraga@rio.rj.gov.br	15 senhas são distribuídas 4ª feiras, às 8h (pegar a senha com o guarda da Unidade)	O agendamento para a psiquiatria é feito após avaliação dos psicólogos na documentação médica, conforme a disponibilidade de vagas	Vila Cosmos, Vicente de Carvalho, Vila da Penha, Vista Alegre, Irajá, Colégio, Parque Colúmbia, Vilage e Vaz Lobo	Adultos, crianças e adolescentes	Atendimento individual e em grupo	Não realiza
<b>PAM Alberto Borgheti</b> R. Padre Manso s/nº, Madureira Tel.: 2450 2097 e-mail: amaborgeth@rio.rj.gov.br	2ª a 6ª feira, exceto 3ª feira  São 30 números, dados pelo guarda da Unidade  Início da avaliação: 8h	O agendamento para o GR da psicologia é realizado após acolhimento diário, realizado pelos psicólogos Para a psiquiatria, os números da primeira vez são distribuídos pela documentação médica	Campinho, Quintino Bocaiúva, Cavalcante, Engenheiro Leal, Cascadura, Madureira, Turiaçu, Rocha Miranda, Honório Gurgel, Bento Ribeiro, Oswaldo Cruz e parte de Marechal Hermes	Adultos, crianças e adolescentes	Atendimento individual e em grupo  Há um grupo de acompanhamento a pessoas usuárias de álcool e outras drogas	Não realiza
<b>Maternidade Herculano Pinheiro</b> Av. Ministro Edgar Romero, 276, Madureira Tel.: 3390 0180, ramal 234 e-mail: uisph@rio.rj.gov.br	Há uma primeira entrevista após o agendamento e, só então, o usuário é encaminhado ao GR	O agendamento para a saúde mental é no primeiro dia útil de cada mês	Campinho, Quintino Bocaiúva, Cavalcante, Engenheiro Leal, Cascadura, Madureira, Turiaçu, Rocha Miranda, Honório Gurgel, Bento Ribeiro e Oswaldo Cruz	Adultos (mulheres em acompanhamento na maternidade), crianças e adolescentes	Atendimento individual e em grupo	Não realiza
<b>CAPS Rubens Corrêa</b> R. Capitão Aliatar Martins, 231, Irajá Tel.: 2481 4936, 2481 2110 e-mail: capsrubenscorrea@rio.rj.gov.br	Acolhimento diário, pela manhã, exceto 4ª feira	Não há necessidade de agendar  O serviço atende livre demanda	Vila Cosmos, Vicente de Carvalho, Vila da Penha, Vista Alegre, Irajá, Colégio, Campinho, Quintino Bocaiúva, Cavalcante, Engenheiro Leal, Cascadura, Madureira, Vaz Lobo, Turiaçu, Rocha Miranda, Honório Gurgel, Bento Ribeiro e Oswaldo Cruz	Adultos	Atendimento individual e em grupo, oficinas terapêuticas e visitas domiciliares	Não realiza



Serviço	Recepção	Agendamento	Território de responsabilidade	Perfil da clientela	Modalidades de atendimento	Matriciamento
<b>Policlínica Augusto Amaral Peixoto</b> R. Jornalista Hermano Requião, 447, Guadalupe Tel.: 3390 7996 e-mail: paap@rio.rj.gov.br	Grupos de recepção 2ª, 3ª e 6ª feiras, às 8h30  10 pessoas por vez, no setor de saúde mental	O agendamento para a psiquiatria é feito na documentação médica (agendamento da primeira vez); os retornos são marcados pelo médico em sua agenda	Parte de Marechal Hermes, Guadalupe, Anchieta, Parque Anchieta, Ricardo de Albuquerque, Coelho Neto, Acari, Barros Filho, Costa Barros e Pavuna	Adultos, crianças e adolescentes	Atendimento individual e em grupo	Não realiza
<b>PS Nascimento Gurgel</b> R. Mercúrio s/nº, Pavuna Tel.: 3837 4151, 3847 4735 e-mail: psngurgel@rio.rj.gov.br	Grupos de recepção: 4ª e 6ª feiras, às 13h	O agendamento é feito para a psicologia a partir da avaliação no grupo de recepção; é necessário ir ao PS fazer a marcação para a avaliação no grupo de recepção	Pavuna, Acari, Costa Barros, Barros Filho, Parque Colúmbia, Vilage, Coelho Neto e Anchieta	Adultos, crianças e adolescentes	Atendimento individual e em grupo	Não realiza
<b>CAPS Linda Batista</b> R. Orélia, 381, Guadalupe Tel.: 2458 4939	O acolhimento é feito através do grupo de recepção 2ª feira		Marechal Hermes, Guadalupe, Anchieta, Parque Anchieta, Ricardo de Albuquerque, Coelho Neto, Acari, Barros Filho, Costa Barros, Parque Colúmbia, Vilage e Pavuna	Adultos	Atendimento individual, grupos, oficinas terapêuticas e visitas domiciliares	Não realiza
<b>Hospital Francisco da Silva Teles</b> Av. Ubirajara, 25, Irajá Tel.: 3111 2004, 3111 2000, 3111 2006, 3111 2003 e-mail: pamfstelles@rio.rj.gov.br	Atendimento 24h, todos os dias, inclusive sábados, domingos e feriados		AP 3.3		Urgência	Não realiza

Serviço	Recepção	Agendamento	Território de responsabilidade	Perfil da clientela	Modalidades de atendimento	Matriciamento
<b>Unidade de Pronto Atendimento (UPA)</b> R. Intendente Magalhães s/nº, Pça. dos Lavradores, Madureira	Atendimento 24h, todos os dias, inclusive sábados, domingos e feriados	Livre demanda	AP 3.3	Adultos, crianças e adolescentes	Urgência	Não realiza
<b>Hospital Estadual Carlos Chagas</b> Av. Gal. Osvaldo Cordeiro Farias, 466, Marechal Hermes Tel.: 3390 0123	Atendimento 24h, todos os dias, inclusive sábados, domingos e feriados		AP 3.3		Emergência	Não realiza

**ATENÇÃO:**

- A AP 3.3 ainda não dispõe de serviço especializado para atendimento a usuários em uso abusivo e/ou nocivo de substâncias. A orientação da Coordenação de Saúde Mental é que todos os serviços de saúde possam acolher pessoas em uso de substâncias. Os encaminhamentos e cuidados serão os pertinentes a cada caso ou situação em particular, respeitando o nível de complexidade.
- O cuidado de desintoxicação dos pacientes é de competência dos Hospitais Gerais e/ou UPAS e não dos serviços psiquiátricos, já que esses serviços não dispõem dos recursos necessários.

- A unidade de referência para regulação de avaliação e internação nas Clínicas Sociais do Estado (Clínicas Michele, em Santa Cruz, Valença e Barra Mansa) é o CEAD, em São Cristóvão. Esta unidade recebe para avaliação somente pacientes sem comorbidade psiquiátrica e a partir de avaliação prévia de algum serviço de saúde do território da AP 3.3.
- Os CAPS avaliam e cuidam somente de pacientes em uso de substâncias que possuam quadro de comorbidade psiquiátrica.

## BIBLIOGRAFIA CONSULTADA

BRASIL. Ministério da Saúde, Secretaria de Atenção à Saúde, Departamento de Ações Programáticas e Estratégicas em Saúde, Coordenação Geral de Saúde Mental. **Reforma psiquiátrica e política de saúde mental no Brasil**. Documento apresentado à Conferência Regional de Reforma dos Serviços de Saúde Mental: 15 anos depois de Caracas. Brasília: OPAS, Ministério da Saúde, 2005.

BRASIL. **A Política do Ministério da Saúde para Atenção Integral a Usuários de Álcool e outras Drogas**. 2.ed. rev. ampl. Brasília: Ministério da Saúde, 2004.

BRASIL. Ministério da Saúde. Secretaria de Atenção à Saúde. Departamento de Ações Programáticas Estratégicas. **Saúde mental no SUS: os centros de atenção psicossocial**. Brasília: Ministério da Saúde, 2004b.

CHARÃO, Ricardo Brasil. **Parecer técnico avaliativo a respeito da aplicação do conceito de Redução de Danos e implantação de ações de educação sobre álcool e outras drogas, conforme ciclos de vida**. Produto n 3, Termo de Cooperação Técnica entre a Secretaria de Estado da Saúde do Rio Grande do Sul e a UNESCO, 2009.

Conselho Regional de Psicologia – CRP: Mayer, R. **A contribuição do Centro de Referência em Redução de Danos: nossas palavras sobre o cuidado de pessoas que usam drogas**. In: Outras palavras sobre o cuidado de pessoas que usam drogas. De Boni, L. (org.), 2010.

COSTA, I. I. A família e a constituição do sujeito na contemporaneidade. **Interfaces: Revista de Psicologia**, 2 (1), p. 73-80. Jan/jul. Salvador, 1999.

ESCOLA DE SAÚDE PÚBLICA/RS. **Guia de Redução de Danos para Trabalhadores da Saúde. Subsídios para a Abordagem em Drogas e AIDS**. Secretaria de Estado da Saúde/RS, p. 8-10, 2001.

LANCETTI, A. Clínica Peripatética. São Paulo: Hucitec, 2006.

PUC-RIO. **A história do consumo de drogas e do tratamento dos usuários destas substâncias**. Disponível em: [http://www2.dbd.pucRio.br/pergamumtesesabertas/0310189\\_05\\_cap\\_03.pdf/](http://www2.dbd.pucRio.br/pergamumtesesabertas/0310189_05_cap_03.pdf/) Acesso em 4 de dezembro de 2010.

RIO GRANDE DO SUL. **Guia comentado para a implantação da portaria 16/01**. Secretaria da Saúde do RS. Política de Atenção Integral à Saúde Mental, Financiamento da SENAD, 2001.

SEJU-SECRETARIA DE ESTADO DA JUSTIÇA E DA CIDADANIA/PR. **Cartilha de Capacitação para Multiplicadores de Ações em Prevenção às Drogas**. Coordenadoria Estadual Antidrogas/PR. Conselho Estadual Antidrogas/PR, 2009.

VINADÉ, T. F. **Redução de danos na atenção primária à saúde: construindo a potência do encontro**. IN.: MINOZZO, F.; FRANÇA, S.P. (Org.). A detecção e o atendimento a pessoas usuárias de drogas na rede da Atenção Primária à Saúde: módulo 7. Brasília: Secretaria Nacional de Políticas sobre drogas, p. 63-73, 2009.

Amélia Simão da Silveira (CF Maria do Socorro Silva de Souza)  
Denise dos Santos de Jesus (CMS Dr. Rodolpho Perissé - Vidigal)  
Erica Melo Moreira de Araújo (CF Rinaldo De Lamare)  
Jaqueline de Assis Corrêa (CMS Santa Marta)  
Jocimara André de Altino (SF Chapéu Mangueira e Babilônia)  
Leandro dos Santos Lourenço (CF Maria do Socorro Silva de Souza)  
Maria Dolores M. M. da Cunha (CMS Santa Marta)  
Sandra Helena da Rocha Marques (CMS Vila das Canoas)

Cesar Augusto de Paulo Maia (CMS Nova Holanda)  
Claudia Souza da Silva (CMS Alemão)  
Elane A. de Araujo (CMS 14 de Julho)  
Heider Batista Custodio (CF Zilda Arns)  
Lana Carla P. de Souza (CF Rodrigo Roig)  
Renata Martin Manssur (CMS Grotão)  
Sandra Silveira (CMS Vigário Geral)  
Suzana Oliveira da Silva (CMS Vila do João)

Cinzia Pereira da Silva (CMS Acari)  
Claudia T. R. Lota (CMS Fazenda Botafogo)  
Edyr Ramos Cezário (CMS Portus, Quitanda e Tom Jobim)  
Eliton dos Santos Nunes (CMS Nascimento Gurgel)  
Jane Rose Matins de Jesus (CMS Carlos Cruz Lima)  
Jucilia Marques do Nascimento (CMS Enfermeira Edma Valadão)  
Kátia Regina Silva de Souza (CMS Alice de Toledo Tibiriçá)  
Oswaldo Luis Alves Ferreira (CMS Flávio Couto Vieira)  
Rosane Nunes de Britto (CMS Sylvio Frederico Brauner)

AGRADECIMENTOS